

المعهد العالي للهندسة والتكنولوجيا الحديثة بالمرج

*Higher Institute of and Modern Technology – El Marg  
Engineering*

وحدة ضمان الجودة والاعتماد الأكاديمي

# التقرير السنوي

م ٢٠٢٣

عن أداء المعهد العالي للهندسة والتكنولوجيا الحديثة بالمرج

مجال خدمة  
المجتمع وتنمية  
البيئة

مجال البحث  
العلمي

مجال التدريس  
والتعلم

## نبذة ومقدمة عن المعهد:



## الموقع الجغرافي للمعهد:

يقع المعهد على الطريق الدائري بمنطقة المرج الجديدة وهي إحدى مناطق القاهرة، على بعد ٤٠٠ م من محطة مترو أنفاق (المرج الجديدة).



عنوان المعهد: المرج الجديدة - بجوار محطة مترو الأنفاق على الطريق الدائري أمام محطة بنزين إمارات مصر

موقع المعهد: [www.mie.edu.eg](http://www.mie.edu.eg) البريد الإلكتروني: [marggawda@gmail.com](mailto:marggawda@gmail.com)

(٢)

تليفونات المعهد: ٠١٠١٠٠٩٦٧٦١ - ٠١١١١٣٣٢٢٥

## كلمة عميد المعهد:

بسم الله، والصلاة والسلام على رسول الله



أما بعد،

فحرصاً منا على العملية التعليمية في المعهد وسعياً للوصول إلى أعلى درجات النجاح والتقدم نحو الأفضل، كان لزاماً على المعهد كمؤسسة تهدف للتطور أن يصنع لنفسه بنفسه تقييماً ذاتياً من خلال تدوين التقرير السنوي لكل إدارة من الإدارات ولكل وحدة من الوحدات أو لجنة من اللجان.

ويهدف التقرير السنوي لوضع صورة كاملة عن المعهد، من أعضاء هيئة التدريس والهيئة المعاونة والطلاب والعاملين، وحصر الإمكانيات المادية وعدد المعامل لمساعدة صاحب القرار في وضع آليات مناسبة للتطوير مع تعديل المطلوب في تنفيذ الخطة الاستراتيجية للمعهد. كما يعد التقرير السنوي للمعهد من المستندات المهمة على اعتبار أنه أحد أهم وسائل التقييم الذاتي للأداء بالمعهد كما أنه يساعد متخذي القرار على معرفة نقاط القوة والضعف في المعهد وتحديد متطلبات التطوير سواء في المعامل أو متطلبات العملية الأكاديمية حيث يلقي الضوء على ملخصات نتائج الطلاب في الفصول الدراسية السابقة كوسيلة تقييم ذاتي لأعضاء هيئة التدريس بالأقسام. كما يساعد فريق الجودة بالمعهد على استكمال ملفات الاعتماد، وهو سجل تاريخي للمعهد حيث يضم سجلات السنوات التي تمر على المعهد ومن خلاله يمكن تقييم الأداء العام للمعهد عبر الشريط الزمني، ومنه يمكن معرفة مدى التطور أو التدهور الحاصل في إدارات وأقسام المعهد بشكل عام.

عميد المعهد

أ.د/ محمود أحمد علواني

## فريق إعداد وتحديث التقرير:

م	الاسم	الوظيفة
١.	د.د/ محمود علواني	عميد المعهد
٢.	د.م.د/ هشام أحمد	وكيل المعهد
٣.	د.م.د/ محمد غزة	مدير وحدة الجودة
٤.	د. وفاء شريف	منسق وحدة الجودة
٥.	د. أحمد ناصر	نائب مدير وحدة الجودة
٦.	د. جمعه عبد الرازق	منسق قسم الميكانيكا
٧.	د. صباح إبراهيم	منسق قسم القوى الكهربائية
٨.	د. محمد عبد الوهاب	منسق قسم الاتصالات
٩.	د. محمد قاسم	المدير الإداري بالمعهد

## محتوى التقرير (الفهرس):

م	الموضوع	الصفحة
١-	نبذة ومقدمة عن المعهد	٢
٢-	كلمة عميد المعهد	٣
٣-	فريق إعداد وتحديث التقرير	٤
٤-	محتوى التقرير (الفهرس)	٥
٥-	المقدمة – والأقسام العلمية بالمعهد	٦
٦-	معلومات أساسية عن المعهد	٧
٧-	الهيكل التنظيمي للمعهد ووحداته	١٠
٨-	مخطط الهيكل التنظيمي للمعهد	١٢
٩-	إمكانيات المعهد	١٣
١٠-	آليات اختيار القيادات الأكاديمية	١٣
١١-	شروط القبول في المعهد وإجراءاته	١٥
١٢-	البرامج الدراسية بالمعهد	١٦
١٣-	المبادرات النوعية والتطويرية للمعهد	٣٦
١٤-	تقرير وحدة ضمان الجودة	٤٠
١٥-	تقرير وحدة التدريب	٤٤
١٦-	تقرير إدارة الشؤون المالية	٤٦
١٧-	تقرير النادي الطلابي	٥٥
١٨-	تقرير وحدة نظم المعلومات IT	٥٧
١٩-	تقرير لجنة المتعثرين	٦٠
٢٠-	تقرير وحدة شؤون الطلاب	٦٤
٢١-	تقرير وحدة خدمة المجتمع وتنمية البيئة	٧٠
٢٢-	تقرير وحدة البحث العلمي	٧٣
٢٣-	خطة التطوير والمحافظة على المنجزات:	٧٩
٢٤-	خاتمة	٨١

## المقدمة:

المعهد العالي للهندسة والتكنولوجيا الحديثة بالمرج أحد المعاهد العليا المعتمد من وزارة التعليم العالي بمصر، يتبع المعهد الجمعية الأحمدية لتنمية المجتمع المحلى بالمطرية ويخضع لإشراف وزارة التعليم العالي حيث صدور القرار الوزاري رقم ٣٠٩٠ بتاريخ ٢٠١٢/٨/٢م، ببدء الدراسة بالمعهد بنظام الساعات المعتمدة، ويعد المعهد وحدة مستقلة مالياً عن أموال الجمعية وتصرف إيراداته على أغراض المعهد التعليمية والتدريسية والبحثية، وقد تمت الموافقة على تطبيق لائحة الدراسة بالمعهد نظام الفصول الدراسية في ١٢/٦ / ٢٠١٧ على تطبيق لائحة الفصول الدراسية على الطلاب الجدد الملحقين بالمعهد من العام الدراسي ٢٠١٨/٢٠١٩ ويقع مبنى المعهد بمدينة المرج الجديدة وعلى الطريق الدائري مباشرة .

## الأقسام العلمية بالمعهد:

- ١) قسم العلوم الأساسية (لا يمنح درجة علمية)
- ٢) الهندسة الكهربائية
- ٣) هندسة الاتصالات والالكترونيات
- ٤) قسم الهندسة الميكانيكية

يقوم كل قسم من الأقسام العلمي للمعهد بتدريس المقررات وإجراء الأبحاث التي تقع في مجال تخصصه، ويحدد مجلس إدارة المعهد الأقسام التي تقوم بتدريس المقررات البيئية (إن وجدت)، على أن يتم تدريس المقررات الهندسية التي تقع خارج نطاق الأقسام العلمية بالمعهد، ومقررات الإنسانيات والعلوم الاجتماعية ومقررات الثقافة العامة من أعضاء هيئة تدريس متخصصين من داخل أو خارج المعهد من الجامعات والمعاهد العليا والمراكز البحثية المعترف بها.

## معلومات أساسية عن المعهد:

**اسم الجمعية التابع لها المعهد:** الجمعية الأحمدية لتنمية المجتمع المحلي بالمطرية بقرار رقم ٥٨٧٦ لسنة ٢٠٠٤م

**تاريخ الإنشاء:** ٢ / ٨ / ٢٠١٢ م

**تاريخ تخرج الدفعة الأولى:** ٢٩ / ٧ / ٢٠١٧ م

**المساحة الكلية لأرض المعهد:** ١٢٠٠٠ متر مربع

**إجمالي المساحات المبنية:** ٥٩٠٠ متر مربع (٩٠٠ م<sup>٢</sup> x ٥ عدد الادوار + ٦٠٠ م<sup>٢</sup> الورش + ٦٠٠ م<sup>٢</sup> الكافتيريا + ٢٠٠ م<sup>٢</sup> المسجد)

**تخصصات المعهد:** ١\_ الهندسة الكهربائية ٢\_ الهندسة الميكانيكية ٣\_ هندسة الاتصالات الإلكترونية

**إجمالي عدد أعضاء هيئة التدريس:** المعينين ١٥ (٢ أستاذ - ٢ أستاذ مساعد - ١٤ مدرس) المعارين ٣ (١ أستاذ - ٢ مدرس)

**إجمالي عدد أعضاء هيئة التدريس (المنتدبين بعض الوقت):** ٥ (١ أستاذ - ٠ أستاذ مساعد - ٤ مدرس)

**إجمالي عدد أعضاء الهيئة المعاونة المعينين بالمعهد):** معيد: ١٢ مدرس مساعد: ٦

**إجمالي عدد الخريجين (منذ إنشاء المعهد وحتى الآن في جميع التخصصات):** ١١٦

**الموقع الإلكتروني للمعهد:** [www.mie.edu.eg](http://www.mie.edu.eg)

## الدرجات العلمية التي يمنحها المعهد:

١- درجة البكالوريوس في الهندسة الكهربائية

٢- درجة البكالوريوس في هندسة الاتصالات الإلكترونية

٣- درجة البكالوريوس في الهندسة الميكانيكية .

### رؤية المعهد:

أن يكون المعهد مؤسسة تعليمية وبحثية متميزة ورائدة في التعليم الهندسي على المستوى المحلي والإقليمي والدولي.

The Institute is to be a pioneering, distinguished, educational and research foundation in the field of engineering education at the local, regional and international levels.

### رسالة المعهد

يلتزم المعهد من خلال برامج تعليمية متميزة، إعداد مهندس متميز قادر على الإبداع والتعلم المستمر وتقديم الأبحاث العلمية المتميزة التي تواكب تطورات سوق العمل مع ترسيخ القيم الإنسانية والأخلاقية من خلال خلق بنية أكاديمية متميزة تشارك في الحلول التطبيقية لمشاكل المجتمع.

Through distinguished educational programs, the Institute is committed to preparing a distinguished engineer capable of creativity, continuous learning and providing distinguished scientific research, which keeps pace with labor market developments while establishing human and moral values by creating a distinguished academic structure to participate in applied solutions to society's problems.

### أهداف المعهد:

1. إعداد خريج متميز يلبي احتياجات سوق العمل في مجال العلوم الهندسية.
2. تطوير مهارات الابتكار والإبداع والتعلم الذاتي ومهارات البحث العلمي للطلاب.
3. تنمية قدرات الطالب لمواجهة التحديات المهنية التي تسير التطور التكنولوجي السريع في جوانب الحياة.



٤. تطوير المهارات العامة للطالب للعمل ضمن فرق متعددة التخصصات والتفاعل بشكل صحيح في البيئة المهنية.
٥. التعاون مع الأطراف المجتمعية المختلفة وأصحاب المصلحة لتطوير البرامج الدراسية وأساليب التعليم والتعلم بما يتناسب مع احتياجات سوق العمل.
٦. التواصل مع الخريجين للاستفادة من خبراتهم وآرائهم في تحسين وتطوير العملية التعليمية والتحسين المستمر لجودة المخرجات التعليمية.
٧. تنمية مهارات أعضاء هيئة التدريس والهيئة المعاونة والعاملين كي يتمكن المعهد من تحقيق رسالته.
٨. ترسيخ القيم الإنسانية والأخلاقية تجاه المجتمع والبيئة.

1. Preparing a distinguished graduate who meets the needs of the labour market in the field of engineering sciences.
2. Developing students' innovation, creativity, self-learning, and scientific research skills.
3. Developing the student's abilities to face the professional challenges that keep pace with the rapid technological development in aspects of life.
4. Developing the student's general skills to work within multidisciplinary teams and interact properly in the professional environment.
5. Cooperating with various societal parties and stakeholders to develop study programs, teaching and learning methods that are compatible with the needs of the labour market.
6. Communicate with graduates to benefit from their experiences and opinions in improving and developing the educational process and continuously improving the quality of educational outcomes.
7. Developing the skills of teaching staff, teaching assistants, and employees so that the institute can achieve its mission.
8. Establishing human and moral values towards society and the environment.

### الخدمات التي يقدمها المعهد:

- تدريس يعتمد على استخدام الوسائل التكنولوجية واساليب التعليم والتعلم الحديثة
- تنمية مهارات الخريجين وتأهيلهم لمتطلبات سوق العمل المحلي والاقليمي
- وضع نظام تقويم ذاتي يطبق معايير الجودة مع مشاركة الطلاب وهيئة التدريس والمجتمع
- تصميم وتخطيط وتنفيذ دورات تدريبية علمية ومهنية وملتقيات فكرية عامة وتخصصية
- توفير كافة الامكانيات لإجراء البحوث والدراسات وتقديم الاستشارات الهندسية في المشروعات الهندسية والصناعية والانتاجية والخدمية
- توفير كافة الامكانيات اللازمة لتقييم الرعاية الطلابية سواء ثقافية واجتماعية ورياضية وصحية متكاملة تسمح ببناء شخصية الطالب

### الهيكل التنظيمي للمعهد

يتكون الهيكل التنظيمي للمعهد من عدد من الوحدات منها:

#### ١- مجلس إدارة المعهد:

يشكل مجلس إدارة المعهد بقرار من الأستاذ الدكتور / وزير التعليم العالي ولصاحب المعهد أن يرشح نصف عدد أعضاء المجلس ويشترط أن يكون من بين أعضاء المجلس مدير المعهد واثنان من أعضاء هيئة التدريس وطبقا للقانون يختص مجلس إدارة المعهد بالنظر في الأمور التالية:

- رسم السياسات العامة للتعليم والبحوث العلمية في المعهد والتنسيق بين الخطط الدراسية للأقسام المختلفة مع متابعة العملية التعليمية والأكاديمية
- وضع خطة دعم المعامل والتجهيزات والمكتبة وخطط الإحلال والتجديد في المعهد والإشراف على تنفيذها
- اعتماد برامج استكمال أعضاء هيئة التدريس
- تحديد مواعيد الامتحانات وذلك بعد موافقة وزارة التعليم العالي بما يتفق مع نظام الدراسة بالمعهد
- اقتراح منح الدرجات العلمية والشهادات من المعهد
- اعتماد نتائج اللج أن التخصصية بالمعهد
- المسائل التي يحيلها السيد وزير التعليم العالي أو رئيس قطاع التعليم بالوزارة إلى المجلس
- الأعمال الأخرى التي يرى عميد المعهد عرضها على المجلس طبقا للقانون
- يجتمع مجلس إدارة المعهد مرة كل شهر
- يجوز أن يشكل مجلس الإدارة من بين أعضائه أو من غيرهم من أعضاء هيئة التدريس والمتخصصين لجانا فنية دائمة أو مؤقتة لبحث الموضوعات التي تدخل في اختصاصه مثل
  - لجنة شؤون التعليم
  - لجنة المعامل والإجازة العلمية
  - لجنة المكتبات

وغير ذلك من اللجان مع توصيف أعمال كل لجنة واختصاصها

عنوان المعهد: المرج الجديدة - بجوار محطة مترو الأنفاق على الطريق الدائري أمام محطة بنزين إمارات مصر

موقع المعهد: [www.mie.edu.eg](http://www.mie.edu.eg) البريد الإلكتروني: [marggawda@gmail.com](mailto:marggawda@gmail.com)

## ٢- عميد المعهد:

يكون تعيين عميد المعهد بقرار من السيد الاستاذ الدكتور / وزير التعليم العالي من الاساتذة المتخصصين في أحد فروع تخصصات المعهد وأن يكون متفرغا لعمادة المعهد ويقوم العميد بالإشراف على جميع الإدارات بالمعهد

## ٣- وكلاء المعهد:

يقوم وكلاء المعهد بمعاونة العميد في إدارة شئون المعهد ويقوم أقدم الوكلاء بأعمال العميد عند غيابه. ويتم تعيين الوكلاء بقرار من السيد الاستاذ الدكتور وزير التعليم العالي من بين اساتذة المعهد أو على الاساتذة المساعدين بترشيح من عميد المعهد ويجوز الاكتفاء بترشيح وكيل واحد

## ٤- أعضاء هيئة التدريس والهيئة المعاونة:

يطبق في شأن أعضاء هيئة التدريس بالمعهد قانون رقم ٤٩ لسنة ١٩٧٢ ولائحته التنفيذية وتعديلاته فيما يتعلق بالتعيين أو النقل أو الإعارة أو الندب ويسرى في شأنهم وجميع العاملين بالمعهد قانون العمل بما لا يتعارض مع أحكام القانون ٥٢ لسنة ١٩٧٠ بش أن تنظيم المعاهد العليا الخاصة ولائحته التنفيذية الصادرة بالقرار الوزاري ١٠٨٨ لسنة ١٩٨٧

## ٥- الإدارات المساعدة:

على إدارة المعهد استكمال عدد الموظفين الإداريين والمتخصصين الذين يقومون بالأعمال الإدارية المساعدة للعملية التعليمية والأكاديمية والبحثية بالمعهد مثل إدارة شئون العاملين – شئون الطلاب والخريجين – رعاية الشباب – الشئون المالية – وغيرها من الإدارات، مع وضع وصف وظيفي لكل إدارة وما يتبعها من وظائف إدارية لتحديد مهام كل موظف ومسئوليته.

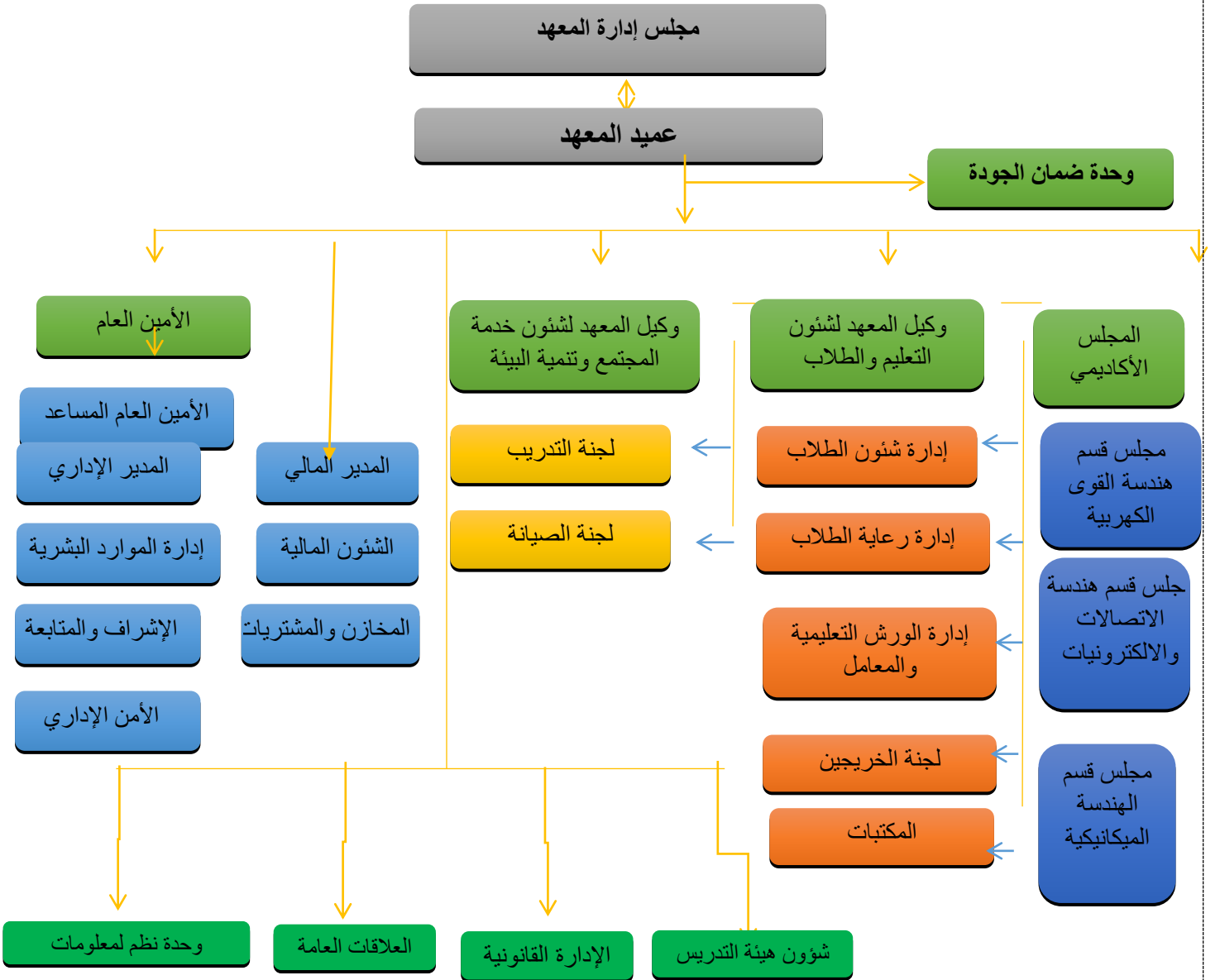
م	مجلس إدارة المعهد	أعضاء المجلس
١.	عميد الكلية	ا.د/ محمود علواني
٢.	وكيل المعهد	ا.م.د/ هشام أحمد
٣.	عضو	ا.م.د/ محمد غزوة
٤.	رئيس مجلس إدارة الجمعية	السيد / نادى درويش
٥.	رئيس مجلس إدارة المعهد	الاستاذ/ السيد نادى درويش
٦.	أمين المعهد	الاستاذ/ مصطفى نادى
٧.	عضو	م. سمر شوقي

مخطط الهيكل التنظيمي للمعهد:

رسم تخطيطي (للهيكل التنظيمي)

للمعهد العالي للهندسة والتكنولوجيا الحديثة بالمرج

مخطط (الهيكل التنظيمي) للمعهد العالي للهندسة والتكنولوجيا الحديثة بالمرج



عنوان المعهد: المرج الجديدة - بجوار محطة مترو الأنفاق على الطريق الدائري أمام محطة بنزين إمارات مصر

موقع المعهد: [www.mie.edu.eg](http://www.mie.edu.eg) البريد الإلكتروني: [marggawda@gmail.com](mailto:marggawda@gmail.com)

تليفونات المعهد: ٠١٠١٠٠٩٦٧٦١ - ٠١١١١٣٣٢٢٥

### إمكانيات المعهد

- مكتبة علمية: تضم مجموعة من المراجع والكتب والدوريات العلمية في مختلف المجالات باللغة العربية واللغة الانجليزية
- مكتبة رقمية: يتم الاشتراك بها ومن خلال بنك المعرفة المصري لتوفير الدوريات والمراجع والكتب العلمية في كافة المجالات وإتاحة ذلك للطلاب وأعضاء هيئة التدريس ومعاونيهم
- قاعات للدروس: قاعات متعددة للدراسة مجهزة بأحدث الوسائل التكنولوجية اللازمة للعملية التعليمية والأكاديمية
- مركز للحاسب الآلي: يضم عدد من شبكات وحواسب شخصية وعارض بيانات وقاعة وسائط تعليمية مع الاتصال بشبكة المعلومات
- قاعة متعددة الاغراض: لإقامة الندوات والملتقيات الفكرية تضم أحدث الوسائل التكنولوجية
- الملاعب الرياضية: وتضم ملعب لكرة القدم مجهز وملعب كرة طائرة وطاولة بنج بنج وايضا وطاولة بلياردو حتى يتمكن الطلاب كافة الانشطة الرياضية والترفيهية
- مدرجات للمحاضرات: بالمعهد عدد من المدرجات المجهزة بوسائل التعليم الحديثة للمحاضرات واللقاءات العلمية ذات العدد الكبير.

### آليات اختيار القيادات الأكاديمية:

يجب أن تتوافر الشروط العامة للاختيار وهي:

- 1- استيفاء الشروط القانونية لشغل الوظيفة طبقا للقانون ٤٩ لسنة ١٩٧٢ بش أن تنظيم الجامعات
- 2- القدرات والمهارات الإدارية والقيادية التي تضمن حسن إدارة المؤسسة
- 3- النشاط العلمي والبحثي المتميز
- 4- المساهمة في أنشطة ومجالات الجودة والتطوير للمشاريع القومية
- 5- السجل الوظيفي الذي يشهد بالنزاهة والالتزام
- 6- التعاون والعلاقات الطيبة مع جميع الزملاء
- 7- البرامج التدريبية الحاصل عليه وبصفة خاصة في النظم الإدارية

وشغل الوظائف القيادية الأكاديمية بالمعاهد العليا والجامعات الخاصة حيث أن قرار تعيين العميد – الوكيل – مجلس الإدارة يصدر بها قرار من السيد الاستاذ الدكتور وزير التعليم العالي.

### اختيار رئيس القسم العلمي:

نظرا لقلة عدد أعضاء هيئة التدريس بدرجة استاذ أو استاذ مساعد معينين بالأقسام العلمية بالمعاهد فتكون معايير الاختيار محدودة وعليه:

- القسم الذي يوجد به أكثر من أستاذ(ثلاثة) على الأقل تطبق شروط الاختيار السابقة

عنوان المعهد: المرج الجديدة -جوار محطة مترو الأنفاق على الطريق الدائري أمام محطة بنزين إمارات مصر

موقع المعهد: [www.mie.edu.eg](http://www.mie.edu.eg) البريد الإلكتروني: [marggawda@gmail.com](mailto:marggawda@gmail.com)

- القسم الذي لا يوجد به ثلاثة من الاساتذة (اثنان أو واحد فقط) يتم عرض الاختيار على باقي أعضاء هيئة التدريس بالقسم لتوافق علي تولي أي منهم رئاسة القسم والا يتم تعيين الاقدم في الدرجة العلمية
- القسم الذي ليس به اساتذة وبه اساتذة مساعدين فقط يتم التوافق على أحدهم ليكون قائم بعمل رئيس القسم ويفضل الاقدم في الدرجة العلمية مع توافر باقي الشروط
- في كثير من الأحوال لا يوجد سوى مدرسين فقط وعليه يتم توافق أعضاء هيئة التدريس بالقسم لاختيار أحدهم للعمل منسقا للقسم على أن يقوم بتسيير أعمال القسم الأكاديمية

#### اختيار القيادات الإدارية:

- ١- استيفاء الشروط القانونية لشغل الوظيفة طبقا لقانون الخدمة المدنية بش أن العاملين بالدولة
  - ٢- القدرات والمهارات الإدارية والقيادية التي تضمن حسن إدارة المؤسسة
  - ٣- النشاط الإداري قبل تولي المنصب
  - ٤- البرامج التدريبية الحاصل عليه وبصفة خاصة في النظم الإدارية
  - ٥- السجل الوظيفي الذي يشهد بالنزاهة والالتزام
  - ٦- التعاون والعلاقات الطيبة مع جميع الزملاء
- وتتم المفاضلة بين المرشحين وفقا للمعايير المقترحة التالية:

#### مقترح استمارة تقييم للمرشحين لشغل وظائف إدارية قيادية

م	معايير المفاضلة	وسائل القياس	درجة المعيار
١	التزود المستمر بالمعارف وصقل المهارات الإدارية	- حضور أكثر من دورة ثلاث دورات تدريبية في مجال الإدارة - حضور أقل من ثلاث دورات	٤ ٢
٢	طول فترة الخبرة المكتسبة	- خبرة أكثر من ٢٠ سنة - خبرة من ١٥ إلى ٢٠ سنة - خبرة أكثر من ٧ وحتى ١٥ سنة - خبرة أكثر من ثلاث وحتى ٧ سنوات	٤ ٣ ٢ ١
٣	تقدير الأداء المتميز وحسن السمعة	- شهادات التقدير أو الجوائز التي منحت له سواء داخليا أو خارجيا - رأى الزملاء والرؤساء من خلال استبانات	٢ ٢
٤	الانجازات	- قدم عدد من المبادرات والخطط لتطوير العمل - قدم مقترحات محدودة للتطوير - روتيني و متمسك بقراره	٢ ١ ٠
٥	مساعدة وانشاء الصف الثاني	- يتيح الفرصة للمعرفة والتدريب للمرؤوسين - مارس تفويض السلطة عمليا - يتقبل اخطاء الاخرين ويوجههم - ديمقراطيا في مناقشة المرؤوسين في مجالات العمل	١ ١ ١ ١
٦	مواجهة المشاكل الإدارية	- يواجه مشاكل العمل بنجاح ووضع حلول غير تقليدية للمشاكل - لا يستغرق وقت طويلا في حل مشكلات العمل وتأجيل حلها - القدرة على تشخيص المشكلات ومناقشتها مع مرؤوسيه	١ ١ ١

عنوان المعهد: المرج الجديدة - بجوار محطة مترو الأنفاق على الطريق الدائري أمام محطة بنزين إمارات مصر

موقع المعهد: [www.mie.edu.eg](http://www.mie.edu.eg) البريد الإلكتروني: [marggawda@gmail.com](mailto:marggawda@gmail.com)

٧	بناء قواعد بيانات معلوماتية للعمل ١ - مدى القدرة على تطوير قواعد بيانات العمل والامام بها ١ - الأمانة في دقة عرض المعلومات ١ - القدرة على تحليل البيانات ووضع حلول واقتراحات وفقا للتحليل
٨	نطاق وجوده بالخذة اليومية ١ - التواجد والالتزام بالمواعيد ١ - قدوة لمروسيه في النظام وتطبيق اللوائح ١ - أداء الخدمة المطلوبة في زمن مناسب

### شروط القبول في المعهد واجراءاته القيد:

يكون ترشيح الطلاب الجدد للقبول بالمعهد عن طريق مكتب التنسيق ما لم يصدر قرار من وزير التعليم بغير ذلك

- ١- لا يجوز النظر في تحويل الطلاب المستجدين إلا عن طريق مكتب التنسيق
- ٢- يجوز النظر في تحويل الطلاب المقيدين بفرق أعلى من المستوى الأول بين المعاهد إذا وجدت ظروف اجتماعية أو صحية تقتضي التحويل وذلك بموافقة عميدي المعهدين مع عمل المقاصة العلمية لكل طالب
- ٣- يجوز نقل قيد الطالب المنقول إلى فرقة أعلى من المستوى الأول بأي من الكليات الجامعية أو من معهد إلى معهد غير مناظر بشرط أن يكون حاصلًا على الحد الأدنى للقبول بالمعهد المطلوب النقل إليه سنة حصوله على الثانوية العامة أو السنة الجارية أيهما للطالب ولك بموافقة عميد المعهدين
- ٤- يجوز نقل قيد الطلاب المفصولين بغير الطريق التأديبي من الكليات العسكرية أو كلية الشرطة لعدم الصلاحية للحياة العسكرية بالمعهد مستجدين بالمستوى الأول بشرط أن يكون حاصلًا على المجموع الكلي والمواد المؤهلة إن وجد سنة حصوله على الثانوية العامة وأن يكون التقديم في السنة الدراسية التي فصل فيها الطالب أو السنة اللاحقة له على الأكثر
- ٥- يجوز أن يقبل المعهد الطلاب الذين استنفذوا مرات الرسوب في الكليات والمعاهد العليا وفقا لما يلي:  
- أن يكون الطالب مقيدا في الكلية أو المعهد العالي في السنة الدراسية السابقة على السنة التي سوف يلتحق بها بالمعهد  
- أن يكون حاصلًا على الثانوية العامة أو ما يعادلها بمجموع يؤهله للمعهد سنة حصوله على الثانوية العامة أو سنة التحاقه بالمعهد أيهما أفضل للطالب  
يكون التحاق الطلاب بالسنة الأولى مستجدين وتقدم أوراق الطلاب إلى المعهد لإرسالها للإدارة المختصة بالوزارة ويكون قبولهم للدراسة بالمعهد بموافقة مجلس إدارة المعهد.
- ٦- يجوز قيد وإعادة قيد الطالب في الحالات الآتية:  
- الطالب المستجد الذي لم يستكمل إجراءات قيده لعذر مقبول  
- الطالب الذي قدم عذرا وسحب أوراقه وهو مقيد بالمعهد وقدم عذرا

- الطالب الذي لم يتقدم لمكتب التنسيق في سنة حصوله على الثانوية العامة لعذر مقبول وفي جميع هذه الحالات يعتبر عام رسوب التي السنة التي تنقضي دون أن يقيد فيها الطالب نفسه

ويكون القيد أو إعادة القيد بقرار من رئيس الإدارة المركزية المختص وبموافقة مجلس إدارة المعهد.

### البرامج الدراسية بالمعهد:

وفقا إلى اللائحة المعمول بها في المعهد والصادرة بالموافقة على الدراسة بالمعهد في ٢٠١٢ بنظام الساعات المعتمدة وأيضا تمت الموافقة على لائحة دراسية تم اعتمادها في ٢٠١٧/١٢/٦ لتكون الدراسة بالمعهد بنظام الفصول الدراسية بدء من العام الجامعي ٢٠١٩/٢٠١٨ وتطبق اللائحة الجديدة على الطلاب المستجدين الملتحقين بالمعهد.  
الأقسام العلمية بالمعهد هي:

- ١- قسم العلوم الأساسية
  - ٢- قسم الهندسة الميكانيكية (هندسة الانتاج والتصنيع)
  - ٣- قسم الهندسة الكهربائية
  - ٤- قسم هندسة الاتصالات الإلكترونية
- وفي نظام الساعات المعتمدة يكون متطلبات التخرج:
- ١- يجتاز الطالب عدد ساعات معتمدة ١٦٥ ساعة معتمدة
  - ٢- لا يقل المعدل التراكمي للطالب عن ٢,٠ من ٤,٠ عند التخرج
  - ٣- يحقق الطالب متطلبات التخرج
  - ٤- وهي أن يجتاز الطالب مقرر مشروع التخرج
  - ٥- يؤدي الطالب التدريبات العملية المطلوبة (تدريب ميداني ١ + تدريب ميداني ٢)
  - ٦- ينتهي الطالب من التربية العسكرية

أن يحقق الطالب شروط المقررات (متطلبات عامة + متطلبات شعبة + متطلبات تخصص) وفقا للجداول التالية:

م	البيان	هندسة القوى الكهربائية	هندسة الاتصالات الإلكترونية	الهندسة الميكانيكية
١.	متطلبات ثقافة عامة إجباري	١٣	١٣	١٣
٢.	متطلبات ثقافة عامة اختياري (أ)	٨	٨	٨
٣.	متطلبات ثقافة عامة اختياري (ب)	٢	٢	٢
٤.	متطلبات المعهد إجباري	٣٩	٣٩	٣٩
٥.	متطلبات المعهد اختياري	٦	٦	٦
٦.	متطلبات التخصص إجباري	٦٤	٦٤	٦٧
٧.	متطلبات الشعبة إجباري	٢١	٢٧	٢١
٨.	متطلبات الشعبة اختياري (أ)	٦	٦	٩
٩.	متطلبات الشعبة اختياري (ب)	٦	٠	٠
١٠.	الإجمالي	١٦٥	١٦٥	١٦٥

عنوان المعهد: المرج الجديدة- بجوار محطة مترو الأنفاق على الطريق الدائري أمام محطة بنزين إمارات مصر

موقع المعهد: [www.mie.edu.eg](http://www.mie.edu.eg) البريد الإلكتروني: [marggawda@gmail.com](mailto:marggawda@gmail.com)



يوضح الجدول التالي متطلبات التخرج للشعب الدراسية المختلفة وذلك بإجمالي ساعات معتمدة قدرة ١٦٥ ساعة على الأقل. تم تحديد المتطلبات على أساس أنها متطلبات للثقافة العامة، ومتطلبات معهد الهندسة والتكنولوجيا، ومتطلبات التخصص، ومتطلبات الشعبة. وتحدد قوائم المتطلبات عدد الساعات المعتمدة المطلوبة الإلزامية والاختيارية:

**متطلبات الثقافة العامة:** عدد ٢٣ ساعة معتمدة (١٣ ساعة إجبارية + ١٠ ساعات اختيارية) وتمثل ١٤% من متطلبات الدرجة، وتغطي مقررات الإنسانيات والعلوم الاجتماعية والثقافة العامة لبناء شخصية وقدرات الطالب.

**متطلبات معهد الهندسة والتكنولوجيا:** عدد ٤٥ ساعة معتمدة (٣٩ ساعة إجبارية + ٦ ساعات اختيارية) وتمثل ٢٧% من متطلبات الدرجة. وتغطي الحد الأدنى من علوم الهندسة المشتركة التي لا بد لجميع الخريجين من دراستها.

**متطلبات التخصص:** لا تقل عن ٦٤ ساعة معتمدة (إلزامية واختيارية يختلف عددها طبقا للتخصص) وتمثل ٣٩% من متطلبات الدرجة. وتمثل الحد الأدنى للمقررات مشتركة مع جميع الشعب الهندسية الأخرى تحت نفس التخصص.

**متطلبات الشعبة:** لا تزيد عن ٣٣ ساعة معتمدة (إلزامية واختيارية يختلف عددها طبقا للشعبة). وتمثل ٢٠% من متطلبات الدرجة، وتغطي المقررات التخصصية التي تبلور قدرات الطالب في اتجاه تخصص فرعي ينتمي للتخصص الرئيسي)

جداول المقررات الدراسية لكل تخصص:

م	البيان	هندسة القوى الكهربائية	هندسة الاتصالات الإلكترونية	الهندسة الميكانيكية
	متطلبات ثقافة عامة إجباري	١٣	١٣	١٣
	متطلبات ثقافة عامة اختياري (أ)	٨	٨	٨
	متطلبات ثقافة عامة اختياري (ب)	٢	٢	٢

قائمة بالمقررات الدراسية لكل مطلب

متطلبات ثقافية إجباري (كل التخصصات) ١٣ ساعة معتمدة

كود	اسم المقرر	Lab	Ex	Lec	C.H	Course Title	Code
انس ٠١١	اللغة العربية	-	-	٢	٢	Arabic Language	Hum 011
انس ٠١٢	اللغة الانجليزية ١	-	٢	١	٢	English Language 1	Hum 012
انس ٠١٣	اللغة الانجليزية ٢	-	٢	١	٢	English Language 2	Hum 013
انس ٣٥٢	حقوق الانس أن	-	-	١	١	Human Rights	HUM 352

عنوان المعهد: المرج الجديدة- بجوار محطة مترو الأنفاق على الطريق الدائري أمام محطة بنزين إمارات مصر

موقع المعهد: [www.mie.edu.eg](http://www.mie.edu.eg) البريد الإلكتروني: [marggawda@gmail.com](mailto:marggawda@gmail.com)



المعهد العالي للهندسة والتكنولوجيا الحديثة - بالمرج  
Higher Institute of Engineering and Modern Technology – El Marg

Hum 081	Computer Skills	-	١	-	٤	مهارات الحاسب الآلي	انس ٠٨١
HUM 181	Communication & Presentation skills	٢	١	٢	-	مهارات الاتصال والعرض	انس ١٨١
HUM 182	Analysis & Research Skills	٢	١	٢	-	مهارات البحث والتحليل	انس ١٨٢
Hum 381	Principles of Negotiation	٢	٢	-	-	مهارات التفاوض	انس ٣٨٢

٣٩	٣٩	٣٩	متطلبات المعهد إجباري
٦	٦	٦	متطلبات المعهد اختياري
٦٧	٦٤	٦٤	متطلبات التخصص إجباري
٢١	٢٧	٢١	متطلبات الشعبة إجباري
٩	٦	٦	متطلبات الشعبة اختياري (أ)
٠	٠	٦	متطلبات الشعبة اختياري (ب)
١٦٥	١٦٥	١٦٥	الإجمالي

المتطلبات الثقافية العامة (اختياري أ)

Code	Course Title	C.H	Lec.	Ex	Lab	اسم المقرر	كود
Hum x62	Music Appreciation	2	2	-	-	التذوق الموسيقي	انس x62
Hum x71	Introduction to the history of Civilizations	2	2	-	-	مقدمة في تاريخ الحضارات	انس x71
Hum x72	Trends in Contemporary Arts	2	2	-	-	الاتجاهات الفنية المعاصرة	انس x72
Hum x73	Recent Egypt's History	2	2	-	-	تاريخ مصر الحديث	انس x73
Hum x74	Heritage of Egyptian Literature	2	2	-	-	التراث الأدبي المصري	انس x74
Hum x75	Arab & Islamic Civilization	2	2	-	-	الحضارة العربية والاسلامية	انس x75
Hum x76	Literary Appreciation	2	2	-	-	التذوق الأدبي	انس x76

المتطلبات الثقافية العامة (اختياري ب)

Code	Course Title	C.H	Lac	Ex	Lab	اسم المقرر	كود
Hum	Introduction to	٢	٢	-	-	مقدمة في المحاسبة	انس

عنوان المعهد: المرج الجديدة - بجوار محطة مترو الأنفاق على الطريق الدائري أمام محطة بنزين إمارات مصر

موقع المعهد: [www.mie.edu.eg](http://www.mie.edu.eg) البريد الإلكتروني: [marggawda@gmail.com](mailto:marggawda@gmail.com)

(١٨)

تليفونات المعهد: ٠١٠١٠٠٩٦٧٦٦ - ٠١١١١٣٣٢٢٥



المعهد العالي للهندسة والتكنولوجيا الحديثة - بالمرج  
Higher Institute of Engineering and Modern Technology – El Marg

121	Accounting						١٢١
Hum 221	Business Administration	٢	٢	-	-	إدارة أعمال	انس ٢٢١

متطلبات لجميع طلاب المعهد (متطلبات معهد إجباري)

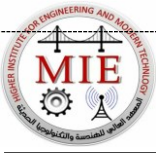
code	Course Title	C.H	Lec	Ex	Lab	اسم المقرر	كود
.....291	Field training 1	1	-	-	6	تدريب ميداني ١	291
....391	Field training 2	1	-	-	6	تدريب ميداني ٢	391
BAS 011	Mathematic 1	3	2	2	-	رياضيات ١	اسس ٠١١
BAS 012	Mathematic 2	3	2	2	-	رياضيات ٢	اسس ٠١٢
BAS 212	Probability theory & statistic	3	2	2	-	احصاء ونظرية احتمالات	اسس ٢١٢
BAS 021	Physics 1	3	2	1	2	فيزياء ١	اسس ٠٢١
BAS 022	Physics 2	3	2	1	2	فيزياء ٢	اسس ٠٢٢
BAS 031	Mechanics	4	3	2	-	ميكانيكا	اسس ٠٣١
BAS 041	Engineering Chemistry	3	2	1	2	كيمياء هندسية	اسس ٠٤١
CIW 331	Environmental impact of Projects	1	1	-	-	الأثر البيئي للمشروعات	مدش ٣٣١
MED 011	Engineering Drawing & Projection	3	1	3	3	الرسم الهندسي والاسقاط	مكص ٠١١
MED 021	History of Engineering & technology	1	1	-	-	تاريخ الهندسة والتكنولوجيا	مكص ٠٢١
MED 022	Principle of Manufacturing	2	2	1	1	مبادئ هندسة التصنيع	مكص ٠٢٢
IEN 314	Project Management	2	2	1	-	إدارة المشروعات	صن ٣١٤
IEN 131	Monitoring & quality control	1	1	-	-	نظم المراقبة وضبط الجودة	صن ١٣١
IEN 351	Engineering Economics	2	2	1	-	اقتصاد هندسي	صن ٣٥١
HUM 111	Technical report writing	1	1	2	-	إعداد التقارير الفنية	انس ١١١
HUM 351	Professional Ethics	1	1	-	-	اخلاقيات المهنة	انس ٣٥١

متطلبات المعهد اختياري ( لجميع الطلاب )

Code	Course Title	C.H	Lec	Ex	Lab	اسم المقرر	كود
CIS 111	Principle of construction	2	2	1	-	مبادئ هندسة التشييد والبناء	مدن ١١١
ARC111	Arts & Architecture	2	2	1	-	الفنون والعمارة	عمر ١١١

عنوان المعهد: المرج الجديدة - بجوار محطة مترو الأنفاق على الطريق الدائري أمام محطة بنزين إمارات مصر

موقع المعهد: [www.mie.edu.eg](http://www.mie.edu.eg) البريد الإلكتروني: [marggawda@gmail.com](mailto:marggawda@gmail.com)



المعهد العالي للهندسة والتكنولوجيا الحديثة - بالمرج  
Higher Institute of Engineering and Modern Technology – El Marg

ELP111	Principle of Electrical Eng.	2	2	1	-	مبادئ الهندسة الكهربائية	هكق ١١١
ELE 111	Principle of Electronics	2	2	1	-	مبادئ الهندسة الالكترونية	هكت ١٢١
MED 111	Principle of Design & Manufacturing	2	2	1	-	مبادئ هندسة التصميم والتصنيع	مكص ١١١
MEP111	Principle of Mechanical Eng.	2	2	1	-	مبادئ هندسة القوى الميكانيكية	مكق ١١١

متطلبات التخصص العام (إجباري) - هندسة القوى كهربية وهندسة الاتصالات

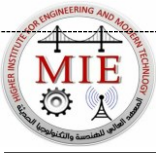
Code	Course Title	C.H	Lec	Ex	Lab	اسم المقرر	كود
BAS 111	Mathematic 3	3	2	1	-	رياضة ٣	اسس ١١١
Bas 211	Mathematic 4	3	2	2	-	رياضة ٤	اسس ٢١١
ELP 112	Electric circuits 1	2	1	1	1	دوائر كهربية ١	هكق ١١٢
ELP 113	Electric circuit 2	2	1	1	1	دوائر كهربية ٢	هكق ١١٣
ELP 114	Electric measurements & tests	3	2	1	2	قياسات واختبارات كهربية	هكق ١١٤
ELP 115	Electrical Materials	3	2	2	-	مواد كهربية	هكق ١١٥
ELP 321	Electrical power	3	2	2	1	قوى كهربية	هكق ٣٢١
ELP 141	Electromagnetic fields	3	2	2	-	مجالات كهرومغناطيسية	هكق ١٤١
ELP 241	Electrical Machines & transformers	3	2	2	1	الات ومحولات كهربية	هكق ٢٤١
ELP 361	Power Electronics	3	2	1	1	الالكترونيات القدرة	هكق ٣٦١
ELP 181	Energy conversion	3	2	2	-	تحويل طاقة	هكق ١٨١
ELE 221	Digital & Logic circuits	3	2	1	2	دوائر رقمية ومنطقية	هكت ٢٢١
ELE 222	Electronic devices	3	2	1	1	نبائط الكترونية	هكت ٢٢٢
ELE 322	Electronic Engineering	3	2	2	1	هندسة الالكترونيات	هكت ٣٢٢

عنوان المعهد: المرج الجديدة - بجوار محطة مترو الأنفاق على الطريق الدائري أمام محطة بنزين إمارات مصر

موقع المعهد: [www.mie.edu.eg](http://www.mie.edu.eg) البريد الإلكتروني: [marggawda@gmail.com](mailto:marggawda@gmail.com)

(٢٠)

تليفونات المعهد: ٠١٠١٠٠٩٦٧٦١ - ٠١١١١٣٣٢٢٥



المعهد العالي للهندسة والتكنولوجيا الحديثة - بالمرج  
Higher Institute of Engineering and Modern Technology – El Marg

ELE 241	Microprocessor & applications	3	2	1	2	المعالجات الدقيقة وتطبيقاتها	هكت ٢٤١
ELE 361	Electrical communications	3	2	2	1	الاتصالات الكهربائية	هكت ٣٦١
ELE 271	Signal analysis	3	2	2	1	تحليل اشارات	هكت ٢٧١
ELC 311	Computer organization & architecture	3	2	2	2	تنظيم وبنية الحاسب	هكج ٣١١
ELC 221	Computer Programming	3	2	1	1	برمجة الحاسب	هكج ٢٢١
ELC 331	Computer networks	3	2	2	-	شبكات الحاسب	هكج ٣٣١
ELC 251	Modelling & Simulation Eng. Systems	3	2	2	-	نمذجة ومحاكاة النظم	هكج ٢٥١
ELC 361	Automatic Control	3	2	2	-	التحكم الآلي	هكج ٣٦١

متطلبات الشعبة – التخصص الدقيق – هندسة القوى الكهربائية (إجباري) ٢١ ساعة معتمدة

Code	Couse Title	C.H	Lec	E x	Lab	اسم المقرر	كود
LPE 421	Design & Analysis system	٣	٢	٢	١	تصميم وتحليل نظم القوى	هكق ٤٢١
LPE 331	High voltage Engineering	٣	٢	٢	١	هندسة الجهد العالي	هكق ٣٣١
LPE 341	Electrical Machines	٣	٢	٢	١	الآلات الكهربائية	هكق ٣٤١
LPE 441	Ele System Drive	٣	٢	٢	١	نظم التحريك الكهربائي	هكق ٤٤١
LPE 451	Computer control in Electrical power systems	٣	٢	٢	١	التحكم بالحاسبات في نظم القوى الكهربائية	هكق ٤٥١
LPE 491	Project 1	٢	١	٢	-	مشروع ١	هكق ٤٩١
LPE 492	Project 2	٤	-	٤	٤	مشروع ٢	هكق ٤٩٢

متطلبات الشعبة – التخصص الدقيق – هندسة القوى الكهربائية (اختياري) ٦ ساعة معتمدة

Code	Couse Title	C.H	Lec	E x	La b	اسم المقرر	كود
LPE 422	Electrical Distribution	3	2	2	-	نظم التوزيع الكهربائي	هكق ٤٢٢

عنوان المعهد: المرج الجديدة - بجوار محطة مترو الأنفاق على الطريق الدائري أمام محطة بنزين إمارات مصر

موقع المعهد: [www.mie.edu.eg](http://www.mie.edu.eg) البريد الإلكتروني: [marggawda@gmail.com](mailto:marggawda@gmail.com)

(٢١)

تليفونات المعهد: ٠١٠١٠٠٩٦٧٦٦ - ٠١١١١٣٣٢٢٥

	systems						
LPE 431	Measuring & Measurement devices	3	2	2	-	اجهزة وانظمة قياس	هق ٤٣١
LPE 452	Programmable Logic Control	3	2	1	1	التحكم المنطقي المبرمج	هق ٤٥٢
LPE 471	Switching & protection and safety	3	2	١	1	مهمات القطع والوقاية والام أن	هق ٤٧١
LPE 481	Energy Utilization in Building & industry	3	2	2	-	استخدامات الطاقة في المباني والصناعة	هق ٤٨١
LPE 482	Electrical power quality	3	2	2	-	جودة القدرة الكهربائية	هق ٤٨٢
LPE 483	Renewables Energy systems	3	2	2	-	نظم الطاقة المتجددة	هق ٤٨٣
LPE 462	Digital Control Systems	3	2	١	1	نظم التحكم الرقمي	هق ٤٦٢
LPE 481	Pneumatic &Hydraulic Control system	2	2	٢	-	تحكم هيدروليكي وكيميائي	هق ٤٨١

متطلبات الشعبة – التخصص الدقيق – هندسة القوى الكهربائية (اختياري ب) ٦ ساعة معتمدة

Code	Couse Title	C.H	Lec	Ex	Lab	اسم المقرر	كود
LPE 424	Flexible control of Electrical Transmission	3	2	2	-	التحكم المرن لأنظمة النقل الكهربائي	هق 424
LPE 432	Environmental Effects of Electromagnetic fields	3	2	2	-	التأثير البيئي للمجالات الكهرومغناطيسية	هق 432
LPE 442	Special Electrical Machines	3	2	1	1	الآلات الكهربائية الخاصة	هق 442
LPE 453	Electrical control components	3	2	2	1	مكونات التحكم الكهربائي	هق 453
LPE 454	Electrical control system design	3	2	2	-	تصميم نظم التحكم الكهربائي	هق 454
LPE 461	Power Electronic systems	3	2	2	-	نظم الكترولونات القدرة	هق 461
LPE 484	Electrical installation	3	2	2	-	التركيبات الكهربائية	هق 484
LPE 461	Advanced Control systems	3	2	2	1	نظم التحكم المتقدمة	هق 461
LPE 342	Air Conditioning in Building	2	2	1	-	تكييف الهواء في المباني	هق 342

متطلبات الشعبة هندسة الاتصالات والإلكترونيات (إجباري) – ٢٧ ساعة معتمدة

Code	Course Title	C.H	Lec	Ex	Lab	اسم المقرر	كود
BAS	Mathematics 5	3	2	2	1	رياضيات ٥	اسس

عنوان المعهد: المرج الجديدة - بجوار محطة مترو الأنفاق على الطريق الدائري أمام محطة بنزين إمارات مصر

موقع المعهد: [www.mie.edu.eg](http://www.mie.edu.eg) البريد الإلكتروني: [marggawda@gmail.com](mailto:marggawda@gmail.com)

311							٣١١
ELE 431	Integrated circuit Design	3	2	2	1	تكنولوجيا الدوائر الإلكترونية المتكاملة	هكت ٤٣١
ELE 321	Electronic circuits	3	2	2	1	دوائر الكترونية	هكت ٣٢١
ELE 461	Antenna & wave propagation	3	2	2	1	هوائيات وانتشار موجات	هكت ٤٦١
ELE 462	Digital communication systems	3	2	2	1	نظم الاتصالات الرقمية	هكت ٤٦٢
ELE 463	Mobile Communication	3	2	2	-	اتصالات المتحركات	هكت ٤٦٣
ELE 471	Digital signal processing	3	2	2	1	معالجة الاشارات الرقمية	هكت ٤٧١
ELE 491	Project 1	2	1	2	-	مشروع ١	هكت ٤٩١
ELE 491	Project 2	4	-	4	4	مشروع ٢	هكت ٤٩٢

متطلبات الشعبة هندسة الاتصالات والالكترونيات (اختياري) – ٦ ساعة معتمدة

Code	Course Title	C.H	Lec	Ex	Lab	اسم المقرر	كود
ELE 413	Embedded systems	3	2	2	-	الانظمة المدمجة	هكت ٤١٣
ELE 421	Optoelectronics	3	2	1	1	الالكترونيات ضوئية	هكت ٤٢١
ELE 422	Medical Electronics	3	2	1	1	الالكترونيات طبية	هكت ٤٢٢
ELE 423	Automotive Electronics	3	2	2	-	الالكترونيات السيارات	هكت ٤٢٣
ELE 431	VLSI Technology	3	2	2	-	تكنولوجيا الدوائر المتكاملة عالية الكثافة	هكت ٤٣١
ELE 422	Microcontroller applications	3	2	1	2	المتحكمات الدقيقة وتطبيقاتها	هكت ٤٢٢
ELE 453	Microwaves Engineering	3	2	2	-	هندسة الموجات الدقيقة	هكت ٤٥٣
ELE 454	Radar systems	3	2	2	-	نظم الرادار	هكت ٤٥٤
ELE 455	Acoustics	3	2	2	-	صوتيات	هكت ٤٥٥
ELE 464	Information & Coding Theory	3	2	2	-	نظرية المعلومات والترميز	هكت ٤٦٤
ELE	Optical	3	2	2	-	الاتصالات الضوئية	هكت ٤٦٥

عنوان المعهد: المرج الجديدة - بجوار محطة مترو الأنفاق على الطريق الدائري أمام محطة بنزين إمارات مصر

موقع المعهد: [www.mie.edu.eg](http://www.mie.edu.eg) البريد الإلكتروني: [marggawda@gmail.com](mailto:marggawda@gmail.com)



المعهد العالي للهندسة والتكنولوجيا الحديثة - بالمرج  
Higher Institute of Engineering and Modern Technology – El Marg

465	Communication						
ELE 466	Telephone systems	3	2	2	-	انظمة التليفونات	هكت ٤٦٦
ELE 467	Satellite Communications	3	2	2	-	الاتصالات بالأقمار الصناعية	هكت ٤٦٧
ELE 432	Information security	3	2	2	-	أم أن المعلومات	هكت ٤٣٢

متطلبات الشعبة الهندسة الميكانيكية (إجباري) – ٢١ ساعة معتمدة

Code	Course Title	C.H	Lec	Ex	Lab	اسم المقرر	كود
MED 411	Design of power Transmission Elements	3	2	2	1	تصميم نظم نقل القدرة	مكص ٤١١
MED 412	Design of material Handling Equipment	3	2	2	1	تصميم معدات التحميل والرفع	مكص ٤١٢
MED 421	CAD/CAM	3	2	2	1	التصميم للتصنيع	مكص ٤٢١
MED 422	Material forming Process	3	2	2	1	عمليات تشكيل المواد	مكص ٤٢٢
MED 441	Fault Diagnosis of Mechanical Systems	3	2	2	1	تشخيص الاعطال الميكانيكية	مكص ٤٤١
MED 491	Project 1	2	1	-	3	مشروع ١	مكص ٤٩١
MED 492	Project 2	4	-	6	6	مشروع ٢	مكص ٤٩٢

متطلبات الشعبة الهندسة الميكانيكية (اختياري) – ٦ ساعة معتمدة

Code	Course Title	C. H	Lec	E x	Lab	اسم المقرر	كود
MED 413	Advanced Topics in Design	٣	٢	٢	-	موضوعات متقدمة في التصميم	مكص 413
MED 424	Advanced CNC Machines	٣	٢	٢	-	ماكينات التشغيل الرقمية	مكص 424
MED 431	Advanced Topics in Manufacturing	٣	٢	٢	-	موضوعات متقدمة في عمليات التصنيع	مكص 431
MED 431	Nanotechnology	٣	٢	٢	-	تكنولوجيا المواد النانوية	مكص ٤٣١
MED 432	Advanced Topics in Material Sciences	٣	٢	٢	-	موضوعات متقدمة في هندسة المواد	مكص 432
MED 442	Advanced Finite Element Analysis	٣	٢	٢	-	تحليل متقدم لعناصر محدودة	مكص 442
MED 481	Hydraulic &Pneumatic Control	٣	٢	٢	-	تحكم هيدروليكي أوتوماتيبي	مكص 481

عنوان المعهد: المرج الجديدة - بجوار محطة مترو الأنفاق على الطريق الدائري أمام محطة بنزين إمارات مصر

موقع المعهد: [www.mie.edu.eg](http://www.mie.edu.eg) البريد الإلكتروني: [marggawda@gmail.com](mailto:marggawda@gmail.com)

(٢٤)

تليفونات المعهد: ٠١٠١٠٠٩٦٧٦١ - ٠١١١١٣٣٢٢٥





المعهد العالي للهندسة والتكنولوجيا الحديثة - بالمرج  
Higher Institute of Engineering and Modern Technology – El Marg

MED 481	Renewable Energy	٣	٢	٢	-	طاقة جديدة ومتجددة	مكص 481
MED 411	Introduction to Mechatronics	٣	٢	٢	١	مقدمة الميكاترونيات	مكص ٤١١
MED 421	Robotics Engineering	٣	٢	٢	١	هندسة الروبوتات	مكص 421

متطلبات الشعبة – التخصص الدقيق – هندسة القوى الكهربائية (إجباري) ٢١ ساعة معتمدة

Code	Couse Title	C.H	Le c	E x	La b	اسم المقرر	كود
LPE 421	Design & Analysis system	٣	٢	٢	١	تصميم وتحليل نظم القوى	هق ٤٢١
LPE 331	High voltage Engineering	٣	٢	٢	١	هندسة الجهد العالي	هق ٣٣١
LPE 341	Electrical Machines	٣	٢	٢	١	الألات الكهربائية	هق ٣٤١
LPE 441	Electrical drive systems	٣	٢	٢	١	نظم التحريك الكهربائي	هق ٤٤١
LPE 451	Computer control in Electrical power systems	٣	٢	٢	١	التحكم بالحاسبات في نظم القوى الكهربائية	هق ٤٥١
LPE 491	Project 1	٢	١	٢	-	مشروع ١	هق ٤٩١
LPE 492	Project 2	٤	-	٤	٤	مشروع ٢	هق ٤٩٢

متطلبات الشعبة – التخصص الدقيق – هندسة القوى الكهربائية (اختياري) ٦ ساعة معتمدة

Code	Couse Title	C.H	Lec	Ex	Lab	اسم المقرر	كود
LPE 424	Flexible control of Electrical Transmission	3	2	2	-	التحكم المرن لأنظمة النقل الكهربائي	هق 424
LPE 432	Environmental Effects of Electromagnetic fields	3	2	2	-	التأثير البيئي للمجالات الكهرومغناطيسية	هق 432
LPE 442	Special Electrical Machines	3	2	1	1	الألات الكهربائية الخاصة	هق 442
LPE 453	Electrical control components	3	2	2	1	مكونات التحكم الكهربائي	هق 453
LPE 454	Electrical control system design	3	2	2	-	تصميم نظم التحكم الكهربائي	هق 454
LPE 461	Power Electronic systems	3	2	2	-	نظم الكترونات القدرة	هق 461
LPE 484	Electrical installation	3	2	2	-	التركيبات الكهربائية	هق 484
LPE	Advanced Control	3	2	2	1	نظم التحكم المتقدمة	هق 461

عنوان المعهد: المرج الجديدة- بجوار محطة مترو الأنفاق على الطريق الدائري أمام محطة بنزين إمارات مصر

موقع المعهد: [www.mie.edu.eg](http://www.mie.edu.eg) البريد الإلكتروني: [marggawda@gmail.com](mailto:marggawda@gmail.com)

(٢٥)

تليفونات المعهد: ٠١٠١٠٠٩٦٧٦١ - ٠١١١١٣٣٢٢٥

461	systems						
LPE 342	Air Conditioning in Building	2	2	1	-	تكييف الهواء في المباني	هتك 342

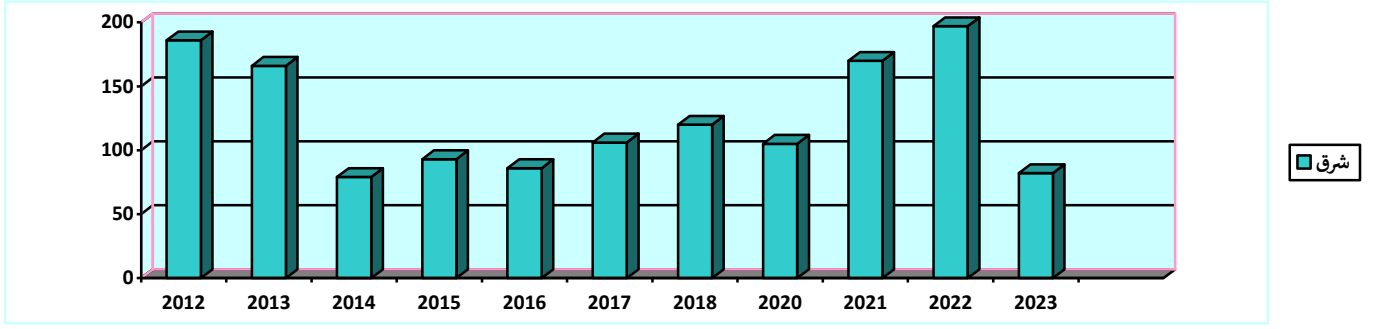
إحصائيات أعضاء هيئة التدريس والهيئة المعاونة بالأقسام

النسبة إلى الطلاب	عدد الطلاب المقيدون	عدد أعضاء هيئة التدريس			القسم العلمي/ البرنامج	عام
		إجمالي وفقاً للهيئة القومية	منتدب	معين		
٤٢:١	٢٠٨	٥	١	٤	العلوم الأساسية / إعدادي	٢٠٢٢-٢٠٢١
٢٠:١	١٠١	٥	١	٤		٢٠٢٣-٢٠٢٢
٤٧:١	٣٢٨	٧	-	٧	الهندسة الكهربائية	٢٠٢٢-٢٠٢١
٧٠:١	٣٥٠	٥	-	٥		٢٠٢٣-٢٠٢٢
٨:١	١٦	٢	-	٢	هندسة الاتصالات والإلكترونيات	٢٠٢٢-٢٠٢١
٧:١	١٤	٢	-	٢		٢٠٢٣-٢٠٢٢
٣١:١	٦١	٢	-	٢	الهندسة الميكانيكية	٢٠٢٢-٢٠٢١
١٨:١	٧١	٤	١	٣		٢٠٢٣-٢٠٢٢
٣٨:١	٦١٣	١٦	١	١٥	الإجمالي	٢٠٢٢-٢٠٢١
٣٠:١	٤٤٥	١٥	٢	١٤		٢٠٢٣-٢٠٢٢

إحصائيات الطلاب المقبولين مستجدين بالمعهد

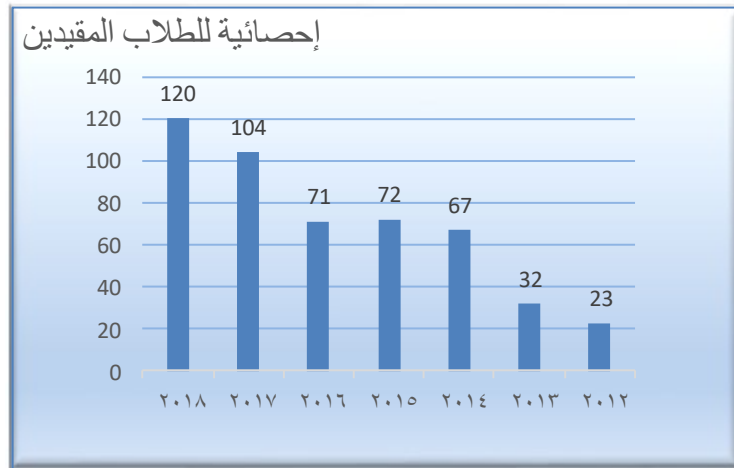
إحصائية للطلاب المتقدمين	
--------------------------	--

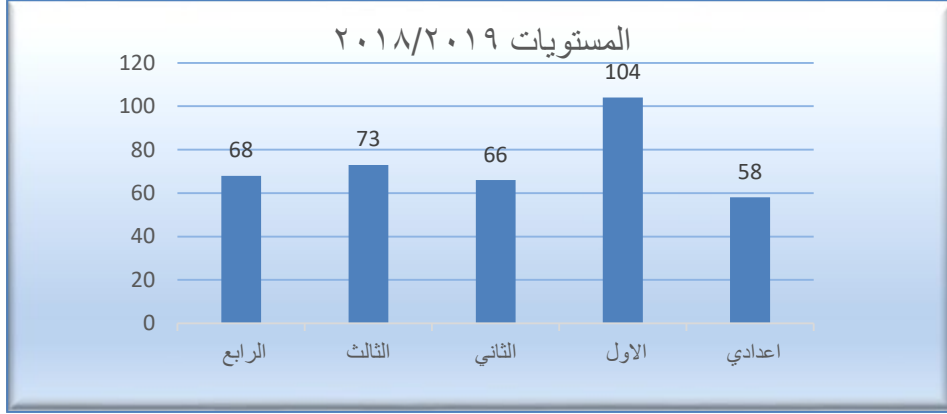
2022-2023	2021-2022	2020-2021	2019-2020	2018-2019	2017-2018	2016-2017	2015-2016	2014-2015	2013-2014	2012-2013	العام الجامعي
82	197	170	105	120	106	86	93	79	166	186	المتقدمين



### إحصائية الطلاب المقيدين بالمعهد

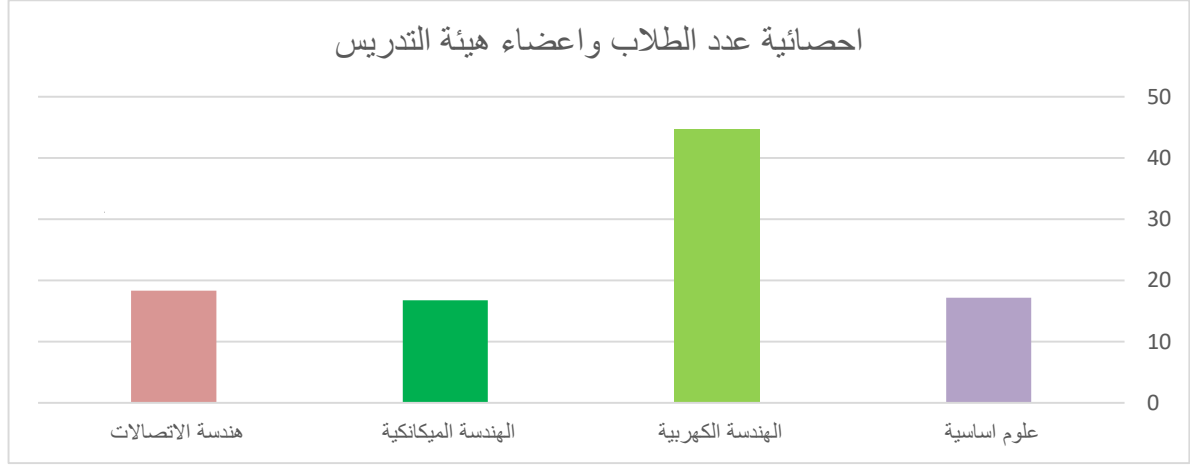
إحصائية للطلاب المقيدين							
2018	2017	2016	2015	2014	2013	2012	الدفعة
120	104	71	72	67	32	23	المتقدمين





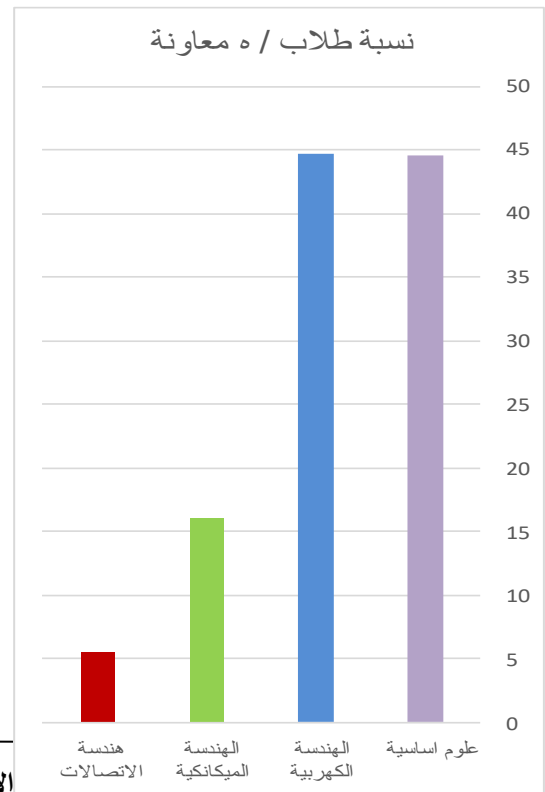
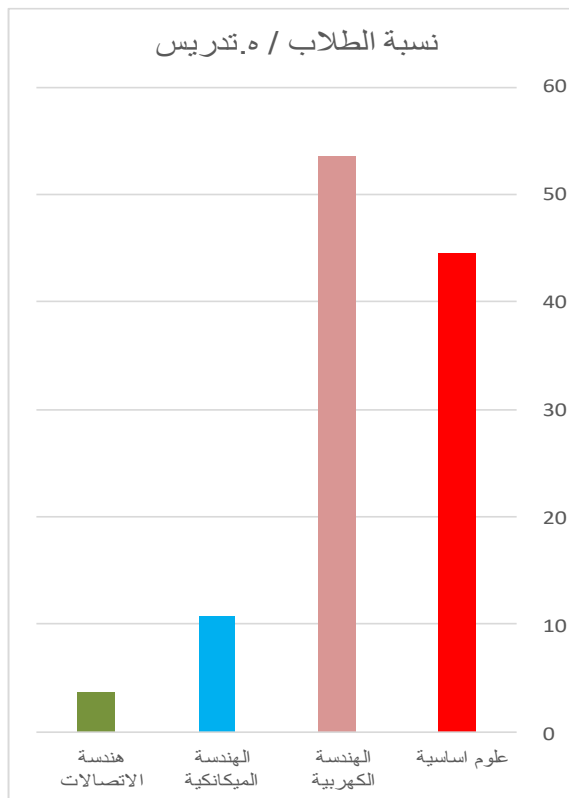
### إحصائية إعداد الطلاب وهيئة التدريس بالأقسام (منتدب ومعين)

القسم	عدد هيئة تدريس	عدد هيئة معاونة	عدد الطلاب	نسبة الطلاب إلى هيئة التدريس	نسبة الطلاب إلى الهيئة المعاونة
علوم أساسية	7	4	178	25.4	44.5
الهندسة الكهربائية	6	4	268	44.66666667	67
الهندسة الميكانيكية	4	3	67	16.75	22.33333333
هندسة الاتصالات	3	3	55	18.33333333	18.33333333



إحصائية إعداء الطلاب وهيئة التدريس بالأقسام (معين)

القسم	هيئة التدريس	هيئة معاونة	عدد الطلاب	نسبة الطلاب / ه. تدريس	نسبة طلاب / ه معاونة
علوم اساسية	4	4	178	44.5	44.5
الهندسة الكهربائية	5	6	268	53.6	44.666666667
الهندسة الميكانيكية	3	2	32	10.666666667	16
هندسة الاتصالات	3	4	11	3.666666667	5.5



وزارة التعليم العالي المعهد العالي للهندسة والتكنولوجيا الحديثة بالمرج										
بيان احصائي شامل لنتائج الامتحانات										
نوع الدراسة										
فصل دراسي										
العام الدراسي										
الترم										
الاول										
المادة	الدرجة	ممتاز	جيد جدا	جيد	مقبول	ضعيف	ضعيف جدا	رت	غياب	عذر
رياضيات 1	0	20	9	11	30	0	0	12	11	2
فيزياء 1	0	26	15	16	12	0	0	13	11	2
ميكانيكا	0	2	11	17	36	0	0	13	6	2
اللغة العربية	0	20	11	15	22	0	1	7	7	2
اللغة الانجليزية 1	0	15	27	14	17	4	0	1	9	2
الرسم الهندسي والاسقاط	0	0	5	23	38	1	1	8	8	2
تاريخ الهندسة والتكنولوجيا	0	4	3	10	49	0	0	13	7	2
رياضيات 3	1	22	21	14	54	0	0	11	4	0
مبادئ الهندسة الكهربائية	1	3	7	13	71	0	0	27	5	0
مبادئ الهندسة الكهربائية	1	1	1	4	12	0	0	7	1	0
دوائر كهربية 1	1	4	8	9	68	0	0	35	5	0
دوائر كهربية 1	1	0	2	1	16	0	0	7	2	0
قواعد واختبارات كهربيه	1	1	7	7	69	0	1	36	6	0
مجالات كهرومغناطيسية	1	1	3	11	106	0	0	0	4	0
احداث التقارير الفنية	1	2	3	12	71	0	0	33	4	0
احداث التقارير الفنية	1	0	2	2	16	0	0	5	1	0
مهارات الاتصال والعرض	1	67	26	12	16	0	0	1	4	0
مهارات الاتصال والعرض	1	15	4	4	2	0	0	0	1	0
الرسم الميكانيكي والتجميع اوتوكاد	1	2	1	2	17	0	0	4	0	0
هندسة المواد واختباراتها	1	5	1	7	7	0	0	6	2	0
ميكانيكا الهياكل وتحليل اجهادات	1	5	5	5	7	0	0	4	0	0
رياضيات 4	2	23	9	11	5	1	1	0	1	0
رياضيات 4	2	14	0	1	0	0	0	0	2	0
برمجة الحاسب	2	16	8	4	19	0	0	4	1	0
دوائر رقمية ومنطقية	2	18	7	8	9	1	5	3	1	0
الكث ومحولات كهربية	2	9	4	2	24	0	0	9	1	0
حقوق انسان	2	1	11	14	22	0	0	2	1	0
حقوق انسان	2	3	6	6	1	0	0	0	1	0

عنوان المعهد: المرج الجديدة - بجوار محطة مترو الأنفاق على الطريق الدائري أمام محطة بنزين إمارات مصر

موقع المعهد: [www.mie.edu.eg](http://www.mie.edu.eg) البريد الإلكتروني: [marggawda@gmail.com](mailto:marggawda@gmail.com)

وزارة التعليم العالي المعهد العالي للهندسة والتكنولوجيا الحديثة بالمرج											
بيان احصائي شامل لنتائج الامتحانات											
نوع الدراسة											
فصل دراسي											
العام الدراسي											
الترم											
الاول											
المادة	الشعبة	الفرقة	ممتاز	جيد جدا	جيد	مقبول	ض	ض ج	رت	غياب	حذر
تاريخ مصر الحديث	هندسة كهربيه عام	2	4	9	10	21	0	0	6	1	0
تاريخ مصر الحديث	هندسة ميكانيكيه	2	4	3	2	6	1	0	0	1	0
مبادئ هندسة التصميم و التصنيع	هندسة كهربيه عام	2	16	10	7	12	2	1	2	1	0
مبادئ هندسة التصميم و التصنيع	هندسة ميكانيكيه	2	9	3	3	0	0	1	0	1	0
تصميم ميكانيكي	هندسة ميكانيكيه	2	7	8	0	0	0	0	1	1	0
عمليات السباكه و وصل المعادن	هندسة ميكانيكيه	2	3	5	3	4	1	0	0	1	0
كينماتيكا الاليات و الروبوتات	هندسة ميكانيكيه	2	1	4	4	6	0	0	1	1	0
ديناميكا حراريه 1	هندسة ميكانيكيه	2	5	3	4	3	0	0	1	1	0
رياضيات 5	هندسة الاتصالات	3	7	1	1	0	0	1	0	1	0
الآثر الهيني للمشروعات	هندسة الاتصالات	3	7	1	1	1	0	0	0	1	0
الآثر الهيني للمشروعات	هندسة قوى كهربيه	3	39	19	16	2	0	0	1	0	0
الآثر الهيني للمشروعات	هندسة ميكانيكيه	3	9	2	1	1	0	0	0	0	0
شبكات حاسوب	هندسة الاتصالات	3	3	1	2	2	1	0	1	1	0
شبكات حاسوب	هندسة قوى كهربيه	3	26	12	19	13	6	1	0	0	0
التحكم الالى	هندسة الاتصالات	3	1	4	1	4	0	0	0	1	0
التحكم الالى	هندسة قوى كهربيه	3	21	13	13	29	0	0	1	0	0
تدريب مبادئ 1	هندسة الاتصالات	3	3	3	1	3	0	0	0	1	0
دوائر الكترونيه	هندسة الاتصالات	3	3	2	4	1	0	0	0	1	0
الاتصالات الكهربيه	هندسة قوى كهربيه	3	6	10	17	43	1	0	0	0	0
تدريب مبادئ 1	هندسة قوى كهربيه	3	33	23	19	2	0	0	0	0	0
قوى كهربيه	هندسة الاتصالات	3	3	0	2	5	0	0	0	1	0
قوى كهربيه	هندسة قوى كهربيه	3	17	6	18	34	0	0	2	0	0
هندسة الجهد العالي	هندسة قوى كهربيه	3	6	3	7	41	0	0	21	0	0
الات كهربيه و الكترونات صناعيه	هندسة ميكانيكيه	3	3	0	2	6	0	0	2	0	0
تدريب مبادئ 1	هندسة ميكانيكيه	3	12	0	0	0	0	0	0	1	0
تصميم اجزاء الماكينات	هندسة ميكانيكيه	3	7	1	3	2	0	0	0	0	0
اهتزازات ميكانيكيه	هندسة ميكانيكيه	3	2	0	1	9	0	0	1	0	0
طرق قياس الاكواد	هندسة ميكانيكيه	3	6	4	2	0	0	0	1	0	0

وزارة التعليم العالي المعهد العالي للهندسة والتكنولوجيا الحديثة بالمرج										
بيان احصائي شامل لنتائج الامتحانات										
نوع الدراسة										
فصل دراسي										
العلم الدراسي										
2022/2023										
الترم										
الاول										
المادة	الدرجة	ممتاز	جيد جدا	جيد	مقبول	ض	ض ج	رت	غياب	حذر
ميكانيكا الموائع 1	3	3	2	5	3	0	0	0	0	0
تبريد وتكييف هواء	3	3	2	1	5	0	0	2	0	0
تدريب مهدي 2	4	2	0	0	0	0	0	0	0	0
نظم الرادار	4	2	0	0	0	0	0	0	0	0
هوائيات و انتشار الموجات	4	1	0	1	0	0	0	0	0	0
نظم الاتصالات الرقمية	4	1	1	0	0	0	0	0	0	0
معالجة الاشارات الرقمية	4	1	0	0	1	0	0	0	0	0
مشروع 1	4	2	0	0	0	0	0	0	0	0
هندسة القوى كهربية	4	0	0	0	1	0	0	0	0	0
تدريب مهدي 2	4	47	6	0	0	0	0	0	0	0
تصميم و تحليل نظم القوى	4	34	9	5	5	0	0	0	0	0
نظم التحريك الكهربى	4	29	12	9	3	0	0	0	0	0
التحكم المعطلى المبرمج	4	0	0	2	2	0	0	0	0	0
اختبارى ب	4	1	0	0	0	0	0	0	0	0
مكونات التحكم الكهربى	4	3	0	1	0	0	0	0	0	0
اختبارى ا	4	1	0	0	0	0	0	0	0	0
مشروع 1	4	53	0	0	0	0	0	0	0	0
نظم المراقبة وضبط الجودة	4	0	1	1	0	0	0	0	0	0
نظم المراقبة وضبط الجودة	4	38	10	5	0	0	0	0	0	0
نظم المراقبة وضبط الجودة	4	7	1	0	0	0	0	0	0	0
تدريب مهدي 2	4	7	1	0	0	0	0	0	0	0
تصميم نظم نقل القدرة	4	7	1	0	0	0	0	0	0	0
التصميم للتصنيع	4	4	1	1	2	0	0	0	0	0
موضوعات متقدمة فى عمليات التصنيع - اختبارى	4	8	0	0	0	0	0	0	0	0
تشخيص الاعطال الميكانيكية	4	4	2	2	0	0	0	0	0	0
مشروع 1	4	8	0	0	0	0	0	0	0	0



بيان العنصرى شامل نتائج الامتحانات											وزارة التعليم العالى المعهد العالي للهندسة والتكنولوجيا الحديثة بالمرج									
2022/2023											نوع الدراسة	فصل دراسي	العام الدراسي	الترم	الثاني					
الدرجة	الدرجة	الدرجة	الدرجة	الدرجة	الدرجة	الدرجة	الدرجة	الدرجة	الدرجة	الدرجة	الدرجة	الدرجة	الدرجة	الدرجة	الدرجة	الدرجة	الدرجة	الدرجة	الدرجة	الدرجة
رياضيات 2	الإعدادي	0	16	6	6	36	0	0	0	18	18	1								
فيزياء 2	الإعدادي	0	29	16	9	20	0	0	0	8	16	1								
كيمياء عضوية	الإعدادي	0	14	16	16	28	0	0	0	12	15	1								
لغة الإنجليزية 2	الإعدادي	0	15	17	16	28	0	0	0	1	13	2								
مهارات الحاسب الآلى	الإعدادي	0	29	28	10	9	0	0	0	0	12	1								
الرسم الهندسي والاحاطب	الإعدادي	0	9	14	18	30	0	0	0	6	15	2								
مبادئ هندسة المصنوع	الإعدادي	0	9	17	12	29	0	1	0	15	15	1								
نواير كهربية 2	هندسة كهربية عام	1	18	14	10	42	1	1	4	31	10	0								
مواد كهربية	هندسة كهربية عام	1	32	18	7	41	1	1	16	7	8	0								
تحويل الطاقة	هندسة كهربية عام	1	17	28	26	31	1	11	1	4	9	0								
مقدمة في المصغرة	هندسة كهربية عام	1	28	17	18	37	1	1	0	16	9	0								
مقدمة في المصغرة	هندسة ميكاترونية	1	12	4	3	6	1	0	0	1	2	0								
مبادئ الكاروش	هندسة كهربية عام	1	45	33	17	21	1	1	0	1	9	0								
مبادئ الكاروش	هندسة ميكاترونية	1	15	5	1	4	1	0	0	0	2	0								
مقدمة في ترميز المحركات	هندسة كهربية عام	1	4	15	17	59	1	4	3	16	9	0								
مقدمة في ترميز المحركات	هندسة ميكاترونية	1	3	3	2	15	1	0	1	2	2	0								
القياسات	هندسة كهربية عام	1	39	19	14	25	1	6	2	12	9	0								
القياسات	هندسة ميكاترونية	1	7	6	3	8	1	0	0	1	1	0								
تجارب القياس و القياسات	هندسة ميكاترونية	1	9	13	2	1	1	0	0	1	2	0								
مبادئ هندسة القوى الميكانيكية	هندسة كهربية عام	1	1	13	21	68	1	1	5	11	9	0								
مبادئ هندسة القوى الميكانيكية	هندسة ميكاترونية	1	2	6	4	8	1	0	0	6	0	0								
المصغرة ونظرية المصغرات	هندسة كهربية عام	2	7	7	11	12	2	4	2	6	3	0								
المصغرة ونظرية المصغرات	هندسة ميكاترونية	2	5	3	4	3	2	0	0	0	2	0								
تصميم ومحاكاة نظم التحكم	هندسة كهربية عام	2	10	9	6	18	2	1	1	4	3	0								
تصميم الكاروشية	هندسة كهربية عام	2	9	4	14	18	2	1	1	1	3	0								
المعالجات الدقيقة وتطبيقاتها	هندسة كهربية عام	2	6	38	5	0	2	0	0	0	3	0								
تحليل الدارات	هندسة كهربية عام	2	10	15	10	5	2	0	0	10	2	0								
مهارات البحث والتحليل	هندسة كهربية عام	2	29	13	4	1	2	0	0	0	2	0								

بيان الحصص شامل نتائج الامتحانات											وزارة التعليم العالي المعهد العالي للهندسة والتكنولوجيا الحديثة بالمرج	
الاسم		الترم	2022/2023		الحام الدراسي		نصلي دراسي		نوع الدراسة			
العدد	الدرجة	الدرجة	ممتاز	جيد جدا	جيد	مقبول	ش	ش ج	رت	شباب	عمر	
1	16	18	0	0	36	6	6	16	0	الإعدادي	رياضيات 2	
1	16	8	0	0	20	9	16	29	0	الإعدادي	فيزياء 2	
1	15	12	0	0	26	16	16	14	0	الإعدادي	كيمياء عادية	
2	13	1	0	0	26	16	17	15	0	الإعدادي	لغة الإنجليزية 2	
1	12	0	0	0	9	10	28	29	0	الإعدادي	سهرات الحساب الآلي	
2	15	6	0	0	30	13	14	9	0	الإعدادي	الرسم الهندسي والاصطلاح	
1	15	15	0	1	29	12	17	9	0	الإعدادي	مبادئ هندسة المصانع	
0	10	31	4	1	42	10	14	18	1	هندسة كهربية علم	توافق كهربية 2	
0	8	7	16	1	41	7	18	32	1	هندسة كهربية علم	سواد كهربية	
0	9	4	1	11	31	26	28	17	1	هندسة كهربية علم	تحويل الطاقة	
0	9	16	0	1	37	13	17	28	1	هندسة كهربية علم	مقدمة في المنسبة	
0	2	1	0	0	6	3	4	12	1	هندسة ميكانيكية	مقدمة في المنسبة	
0	9	1	0	1	21	17	33	45	1	هندسة كهربية علم	مبادئ القاطوش	
0	2	0	0	0	4	1	5	15	1	هندسة ميكانيكية	مبادئ القاطوش	
0	9	16	3	4	59	17	15	4	1	هندسة كهربية علم	مقدمة في تزيح الاضمارات	
0	2	2	1	0	15	2	3	3	1	هندسة ميكانيكية	مقدمة في تزيح الاضمارات	
0	9	12	2	6	25	14	19	39	1	هندسة كهربية علم	القصد هندسي	
0	1	1	0	0	8	3	6	7	1	هندسة ميكانيكية	القصد هندسي	
0	2	1	0	0	1	2	13	9	1	هندسة ميكانيكية	تطبيقات الصانع والفراسخ الهندسية	
0	9	11	5	1	66	21	13	1	1	هندسة كهربية علم	مبادئ هندسة القوى الميكانيكية	
0	0	6	0	0	8	4	6	2	1	هندسة ميكانيكية	مبادئ هندسة القوى الميكانيكية	
0	3	6	2	4	12	11	7	7	2	هندسة كهربية علم	المعارة ونظرية الضمانات	
0	2	0	0	0	3	4	3	5	2	هندسة ميكانيكية	المعارة ونظرية الضمانات	
0	3	4	1	1	18	6	9	10	2	هندسة كهربية علم	تعبئة ومعالجة نظم المنسبة	
0	3	1	1	2	18	14	4	9	2	هندسة كهربية علم	تعبئة القوى	
0	3	0	0	0	0	5	38	6	2	هندسة كهربية علم	المحاملات القليلة وتطبيقاتها	
0	2	10	0	0	5	10	15	10	2	هندسة كهربية علم	تحليل ظواهر	
0	2	0	0	3	1	4	13	26	2	هندسة كهربية علم	سهرات البحث والتحليل	

بيان العنصرى شامل نتائج الامتحانات											وزارة التعليم العالى المعهد العالى للهندسة والتكنولوجيا الحديثة بالمرج	
2022/2023											العام الدراسى	
الاسم											نوع الكراسة	
رقم	ثاني	ثالث	رابع	خامس	سادس	سابع	ثامن	تاسع	عاشق	الحصة	المادة	
1	18	18	0	0	38	8	8	18	0	الإعدادى	رياضيات 2	
1	18	8	0	0	20	9	16	29	0	الإعدادى	الفيزياء 2	
1	15	12	0	0	28	16	16	14	0	الإعدادى	كيمياء عضوية	
2	13	1	0	0	26	16	17	15	0	الإعدادى	لغة الإنجليزية 2	
1	12	0	0	0	9	10	28	29	0	الإعدادى	سهرات الحساب الآلى	
2	15	6	0	0	30	18	14	9	0	الإعدادى	الزخم الزاوى والاضطراب	
1	15	15	0	1	29	12	17	9	0	الإعدادى	سهرات هندسة المتغير	
0	10	31	4	1	42	10	14	18	1	هندسة كهربية عام	تاريخ الفيزياء 2	
0	8	7	16	1	41	7	18	32	1	هندسة كهربية عام	سواء الفيزياء	
0	9	4	1	11	31	26	28	17	1	هندسة كهربية عام	تحويل الطاقة	
0	9	16	0	1	37	18	17	28	1	هندسة كهربية عام	مقدمة فى الميكانيكا	
0	2	1	0	0	6	3	4	12	1	هندسة ميكانيكية	مقدمة فى الميكانيكا	
0	9	1	0	1	21	17	33	45	1	هندسة كهربية عام	سهرات القواطع	
0	2	0	0	0	4	1	5	15	1	هندسة ميكانيكية	سهرات القواطع	
0	9	16	3	4	59	17	15	4	1	هندسة كهربية عام	مقدمة فى تركيب المضخات	
0	2	2	1	0	15	2	3	3	1	هندسة ميكانيكية	مقدمة فى تركيب المضخات	
0	9	12	2	6	25	14	19	39	1	هندسة كهربية عام	القصد هندسى	
0	1	1	0	0	8	3	6	7	1	هندسة ميكانيكية	القصد هندسى	
0	2	1	0	0	1	2	13	9	1	هندسة ميكانيكية	انطباق التصنيع والتوليد القويمة	
0	9	11	5	1	66	21	13	1	1	هندسة كهربية عام	سهرات هندسة القوى الميكانيكية	
0	0	6	0	0	8	4	6	2	1	هندسة ميكانيكية	سهرات هندسة القوى الميكانيكية	
0	3	6	2	4	12	11	7	7	2	هندسة كهربية عام	الخصائص ونظرية الضخات	
0	2	0	0	0	3	4	3	5	2	هندسة ميكانيكية	الخصائص ونظرية الضخات	
0	3	4	1	1	18	6	9	10	2	هندسة كهربية عام	تصميم وصيانة نظم التوليد	
0	3	1	1	2	18	14	4	9	2	هندسة كهربية عام	تصميم الفيزياء	
0	3	0	0	0	0	5	38	6	2	هندسة كهربية عام	العمليات الحفلة وتصميمها	
0	2	10	0	0	5	10	15	10	2	هندسة كهربية عام	تحليل الدوائر	
0	2	0	0	3	1	4	13	29	2	هندسة كهربية عام	سهرات قيمت و التحليل	

## المبادرات النوعية والتطويرية للمعهد

### خطة التطوير للعام الجامعي ٢٠٢٢م/٢٠٢٣م

تحسين الأداء وتطويره في المؤسسات التعليمية مطلوب بصفة دورية لمتابعة التطورات العالمية وخاصة في المجالات الهندسية وعلى الرغم من جهود الإدارات السابقة بمعهد المرج وبعد حصر الموضوعات التي تمثل جوانب القصور في الفترة الماضية وتتمثل في الحاجة إلى:

- ١- تفعيل دور النشاط الطلابي واتحاد الطلبة.
- ٢- تفعيل مهام مسئول رعاية الشباب وتفعيل الأنشطة الطلابية (الرياضية – الثقافية – الجواله – الاجتماعية – الأسر وغيرها) مع تأهيل ملعب كرة القدم – ملعب الكرة الطائرة – تكوين فريق المسرح
- ٣- تشجيع الطلاب المتميزين والمتفوقين دراسياً.
- ٤- إعادة صياغة الدراسة الذاتية بمشاركة أطراف المجتمع المدني والشركات الصناعية
- ٥- تشكيل مجالس الأقسام وتكليف عضو هيئة تدريس بالقسم للقيام بمهام رئيس القسم
- ٦- حصر أعضاء هيئة التدريس والهيئة المعاونة بكل قسم وتحديد التخصصات المطلوب تعيين أعضاء جدد بها والبدء في إجراءات تعيين المطلوب
- ٧- تحديد العجز في متطلبات المعامل بكل قسم بواسطة منسق القسم والعمل على شراء وسد العجز وفقاً للموارد المالية المتاحة
- ٨- إعداد ملف لكل معمل يشمل قائمة محتويات المعمل – كتالوجات كل جهاز – ملف لكل جهاز واستخداماته
- ٩- إعداد وطباعة بوستر للتجارب بكل معمل وتجهيز متطلبات الاسعافات الأولية بكل معمل
- ١٠- استكمال توصيف المقررات طبقاً للائحة المعهد وتوصيف كل برنامج وعرض ذلك على المراجع الداخلي والخارجي
- ١١- استكمال ملف كل مقرر بكل قسم
- ١٢- عمل دورات توعية وتنشيطية للطلاب وأعضاء هيئة التدريس عن ثقافة الجودة
- ١٣- العمل على تنفيذ محاضرات دعم أكاديمي للطلاب المتعثرين في أي مقرر بدون مقابل مادي وقد تم دراسة هذه الجوانب وتم اتخاذ اللازم حيالها وتتمثل **خطة التطوير** للفترة الحالية والمستقبلية في:

- ١- تحديد المهام الوظيفية والإدارية لكل أفراد المؤسسة حسب دليل التوصيف الوظيفي.
- ٢- طباعة ونشر دليل الطالب على الموقع الرسمي للمعهد ليسهل الاطلاع عليه وتحميله.
- ٣- تنشيط وحدة النادي الطلابي وتشكيل اتحاداً للطلاب مع بداية العام الدراسي الجديد
- ٤- تفعيل دور مسئول رعاية الشباب والأنشطة الطلابية
- ٥- إعطاء مجالس الأقسام صلاحيات أكبر لحل مشاكل الطلاب ومشاكل أعضاء هيئة التدريس والهيئة المعاونة

- ٦- تحفيز أعضاء هيئة التدريس والهيئة المعاونة لتكثيف الجهود العلمية والبحثية ونشرها في مجلات عالمية.
- ٧- الاهتمام بالمقرر العملية وتجهيز المعامل بما يتناسب مع المقررات الدراسية
- ٨- تنظيم العمل في المعامل وترتيبه
- ٩- تنوع العمل في المعامل واستخدام الطرق الحديثة في الشرح
- ١٠- الاهتمام بملفات المقررات
- ١١- تكثيف نشر ثقافة الجودة وتوسيع نطاق العمل في لجنة الإعلان والتوعية.
- ١٢- عمل قاعدة بيانات للخريجين

### المشاريع التطويرية المستقبلية وخطط التحسين بالمعهد:

١. عمل مجلة شهرية للمعهد بحيث يعرض فيها أهم الأعمال التي قام بها المعهد من محاضرات وندوات ومناقشات علمية وورش عمل بحيث تكون لسان حال المعهد لمنسوبيه وعنوانا له لدى جماهير الرأي العام سواء الجامعي أو المحلي فضلا عن أن تكون بمثابة أرشيف للمعهد لحفظ تاريخه العلمي.
٢. ضرورة الدعوة لتنظيم مؤتمر سنوي للمعهد في أي مجال من مجالات أقسام المعهد بحيث يتم تميز المعهد بالأنشطة العلمية الهادفة التي تسهم من رفع رايته على المستوى المحلي.

### المشاريع التطويرية المتضمنة بالخطة الاستراتيجية:

- هدف ١: رفع جودة التعليم وتحقيق التميز والحصول على الاعتماد الأكاديمي:
- هدف ٢: تطوير البرامج والخطط والمناهج الدراسية وفقاً لاحتياجات سوق العمل ومتطلبات الجودة والحصول على الاعتماد الأكاديمي.
- هدف ٣: رفع كفاءة المعامل والجانب التعليمي والتطبيقي في المعهد لخدمة البيئة والمجتمع
- هدف ٤: إتباع الوسائل التكنولوجية الحديثة في شرح وتعليم الطلاب بما يتوافق مع متطلبات الجودة عن طريق تحويل المحاضرات إلى تعليم هجين أو مدمج، عبر المنصات التعليمية الإلكترونية.

### شروط التحويل إلى المعهد:

يتم التحويل من وإلى المعهد عن طريق وزارة التعليم العالي بعد عمل مقاصة للمواد التي درسها الطالب في المؤسسة التي كان بها. (ينظر دليل الطالب الخاص بالمعهد )

### ضوابط التحويل من تخصص إلى آخر داخل المعهد:

الطالب مخير في الالتحاق بالتخصص الذي يريده دون فرض أو إجبار من إدارة المعهد على اختياراته، كما يجوز للطلاب بعد موافقة عميد المعهد التحويل من تخصص إلى تخصص آخر داخل المعهد بدون أي شرط.

### الوحدات والتجهيزات المساندة التابعة للمعهد

- الوحدات الأكاديمية
- الوحدات الإدارية
- اللجان المساندة والتابعة للمعهد

### الوحدات الأكاديمية:

- ١- قسم العلوم الأساسية
- ٢- قسم الكهرباء
- ٣- قسم الاتصالات
- ٤- قسم الميكانيكا

### الوحدات الإدارية

#### ١. وكيل المعهد لشؤون الطلاب

ويكون الوكيل المسؤول عن الإشراف عن الوحدات التالية:

- ✦ وحدة شؤون الطلاب.
- ✦ إدارة الورش التعليمية والمعامل
- ✦ وحدة رعاية الشباب (النادي الطلابي).
- ✦ لجنة المتعثرين
- ✦ لجنة البحث العلمي
- ✦ لجنة الخريجين
- ✦ لجنة التدريب

عنوان المعهد: المرج الجديدة - بجوار محطة مترو الأنفاق على الطريق الدائري أمام محطة بنزين إمارات مصر

موقع المعهد: [www.mie.edu.eg](http://www.mie.edu.eg) البريد الإلكتروني: [marggawda@gmail.com](mailto:marggawda@gmail.com)

لجنة الصيانة

## ٢. وكيل المعهد لخدمة المجتمع والبيئة

- لجنة المجتمع والبيئة
- وحدة الأمن والسلامة.
- لجنة الازمات والكوارث
- وحدة الخدمات والصيانة.
- الوحدة الصحية.

## ٣. مدير وحدة ضمان الجودة والاعتماد الأكاديمي:

- وحدة التوعية والإعلان
- وحدة التدريب
- لجنة الاستبيانات
- لجنة القياس والتقويم
- لجنة البرامج والمقررات

## تقارير الوحدات الإدارية الرئيسية في المعهد

### ١- التقرير السنوي لوحدة ضمان الجودة

#### التعريف بالأعمال الخاصة بمسؤول وحدة ضمان الجودة:

- ١) التعاون مع الهيئة الإدارية في المعهد وأعضاء هيئة التدريس وتشكيل لجنة لتحديث الخطة الاستراتيجية والخطة التنفيذية، وفيها المعلومات والبيانات الخاصة بالمعهد وأقسامها وإداراته.
- ٢) تحديث دليل "وحدة ضمان الجودة" والخطة التنفيذية لها وخطط نشر ثقافة الجودة للمعهد
- ٣) متابعة الأقسام في وضع توصيفات وتقارير البرامج والمقررات.
- ٤) عمل نموذج "تقييم لأعضاء هيئة التدريس والهيئة المعاونة".
- ٥) عمل ملفات المعايير الخاصة بالمعهد.
- ٦) متابعة اللجنة المرجعية للمعهد، ولجان التوصيفات كذلك لجان المعايير .. الخ.
- ٧) عقد العديد من اللقاءات والاجتماعات الخاصة بالجودة، للتعريف بتوصيفات المقررات وكيفية عملها ومخرجات التعلم ونموذج الورقة الامتحانية.
- ٨) متابعة إنجازات وفعاليات الوحدات التابعة لوحدة ضمان الجودة [وحدة الخريجين- وحدة خدمة المجتمع- وحدة البحث العلمي- وحدة التوعية والإعلان]
- ٩) الإشراف والتنسيق بين لجان الجودة في جميع الأقسام على توحيد العمل بنمط واحد في إنجاز وأداء الأعمال الموكلة إليهم.

#### على مستوى الوسائل المساعدة للعمل في الوحدة:

- ١) عمل قاعدة بيانات ورقية وإلكترونية للخريجين
- ٢) عمل قاعدة بيانات لنتائج المعهد.
- ٣) الترتيب لاعتماد الرؤية والرسالة والأهداف ونشرها على موقع المعهد الإلكتروني.
- ٤) عمل محاضرات نشر ثقافة الجودة لأعضاء هيئة التدريس والهيئة المعاونة.
- ٥) عمل جروب على وسائل التواصل الاجتماعي "الواتس" لسرعة التواصل ولتبادل الخبرات وتنميتها لخدمة المؤسسة التعليمية.
- ٦) توزيع الأعمال بين البرامج المتعددة داخل المعهد لتناسق العمل وتنظيمه بينها.

عنوان المعهد: المرج الجديدة- بجوار محطة مترو الأنفاق على الطريق الدائري أمام محطة بنزين إمارات مصر

موقع المعهد: [www.mie.edu.eg](http://www.mie.edu.eg) البريد الإلكتروني: [marggawda@gmail.com](mailto:marggawda@gmail.com)



٧) التعاون مع وحدة نظم المعلومات لإدارة الموقع الإلكتروني لتطويره ورفع الأعمال عليه.

### على مستوى الوثائق الداعمة والإضافية:

ومنها الاستبيانات واستطلاعات الرأي وورش العمل والمحاضرات والدورات التثقيفية، وقد تم عمل عدد من الاستبيانات كالتالي:

- ١- استبيان المقرر الدراسي للطلاب
- ٢- استبيان (استمارة تحديد الاحتياجات التدريبية) لأعضاء هيئة التدريس
- ٣- استبيان التحليل البيئي الخاص بالخطة الاستراتيجية
- ٤- استبيان تقييم أداء أمين المعهد
- ٥- استبيان تقييم رئيس القسم
- ٦- استبيان تقييم عميد المعهد
- ٧- استبيان تقييم وكيل المعهد
- ٨- استبيان يخص (التقييم الذاتي للعاملين بالجهاز الإداري
- ٩- استبيان حقوق الملكية الفكرية
- ١٠- استبيان رضا العاملين والإداريين
- ١١- استبيان سوق العمل
- ١٢- استبيان العجز والفائض لأعضاء هيئة التدريس
- ١٣- استبيان الأطراف المجتمعية
- ١٤- استبيان التقييم الذاتي للعاملين بالجهاز الإداري
- ١٥- استبيان تحديد الاحتياجات التدريبية – عمداء
- ١٦- استبيان رأي الطلاب حول طرق التدريس والتعلم
- ١٧- استبيان رأي المستفيدين عن التدريب الميداني
- ١٨- استبيان رضا الأطراف المجتمعة

١٩- استبيان رأي أعضاء هيئة التدريس في مدى تحقيق البرامج التعليمية لمتطلبات سوق العمل

٢٠- استطلاع رأي: عن المعايير الأكاديمية والبرامج التعليمية

### عمل عدد من استطلاعات الرأي:

١- استطلاع رأي عن (المعايير الأكاديمية والبرامج التعليمية)

٢- استطلاع رأي الطلاب عن المقرر والتدريس.

٣- استطلاع رأي الطلاب (في العملية التعليمية)

٤- استطلاع رأي أعضاء هيئة التدريس والهيئة المعاونة عن استراتيجيات التدريس والتعليم والتعلم بالمعهد"

٥- استطلاع رأي: "عن الرضا الوظيفي في المعهد"

٦- استطلاع رأي أعضاء هيئة التدريس وأعضاء الهيئة المعاونة عن الاحتياجات التدريبية اللازمة لهم

٧- عمل استطلاع لآراء المجتمع ومنظمات سوق العمل عن المستوى العلمي لخريجي المعهد.

### عمل عدد من الكتيبات والأدلة الداعمة والإضافية:

١- دليل وحدة الجودة

٢- دليل حقوق الملكية الفكرية

٣- دليل طرق التدريس والتعلم

٤- دليل الكنترول والاختبارات

٥- دليل الطالب

٦- دليل الوصف الوظيفي

٧- دليل الخريجين

٨- دليل أخلاقيات البحث العلمي

٩- دليل وميثاق أخلاقيات المهنة

١٠ - دليل الإرشاد الأكاديمي

١١ - دليل عضو هيئة التدريس والهيئة المعاونة

١٢ - دليل السلامة والصحة المهنية

١٣ - دليل الكوارث والأزمات

### على مستوى ملف المقرر:

- عمل نموذج موحد ومرتب لملف المقرر ومحتوياته.

- استكمال ملفات التوصيف لجميع المقررات واعتمادها في مجالس الأقسام ومجلس إدارة المعهد.

- عمل قاعدة بيانات لنتائج الاختبارات.

- عمل نموذج لورقة الامتحان حسب مواصفات الهيئة.

### عمل وحدة ضمان الجودة على المستوى العام:

١- عمل ملفات لمجالس الوحدة ومجالس البرامج ومجالس المعهد

٢- تم تحديث السيرة الذاتية للأعضاء والهيئة المعاونة وكذلك الشهادات العلمية وشهادات التقدير.

### على مستوى وحدة التوعية والإعلان:

١- عمل بنرات ولوحات جدارية برؤية ورسالة وأهداف المعهد

٢- إقامة محاضرات قصيرة ومختصرة للطلاب عن مصطلحات الجودة وأهميتها بالنسبة للطلاب والمؤسسة.

٣- عقد دورة عن تحديث تقارير وتوصيف المقررات.

٤- محاضرات عن تقرير البرنامج والمقررات.

٥- عمل مطوية للرسالة وإرسالها للطلاب على جروب الواتساب.

٦- إقامة ورشة عمل عن مخرجات التعلم وارتباطها بالاختبارات وتقييم مستوى الطلاب.

## ٢- التقرير السنوي لوحدة التدريب

**التدريب:** نوعاً من أنواع النشاط المقصود والمخطط في أي مؤسسة، حيث يعمل على إكساب العاملين بها مجموعة من الخبرات بهدف تحسين أداء كل منهم.

**فالتدريب** هو نشاط مخطط يهدف إلى إحداث تغييرات في المتدربين من ناحية معلوماتهم، ومعارفهم، ومهاراتهم، وسلوكياتهم بما يجعلهم متقنين لأداء أعمالهم بكفاية ونتاجية مرتفعة.

**وللتدريب مجموعة من المبادئ** منها أن يكون التدريب هادفاً وله غايات تنموية ويتميز بالاستمرارية والشمولية بحيث يشمل جميع المجموعات والمستويات الوظيفية كما يجب أن يكون متميزاً بالترتيب في تقديم المادة التدريبية وأن يكون واقعياً ويتميز بالتطوير المستمر في المادة والأسلوب.

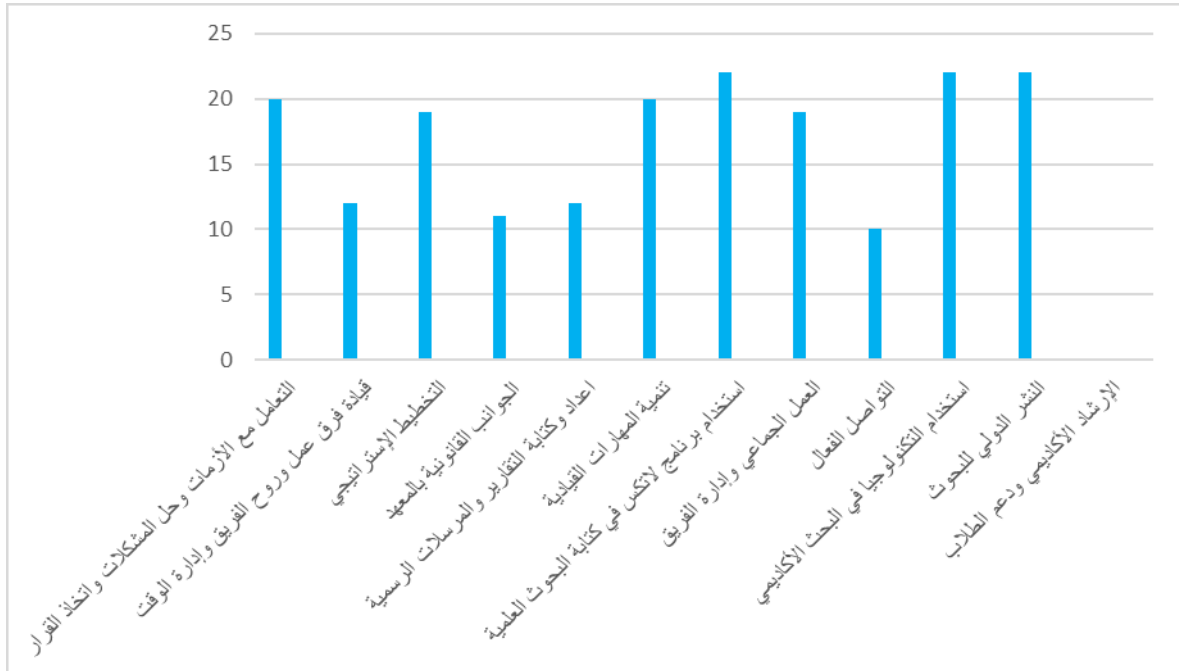
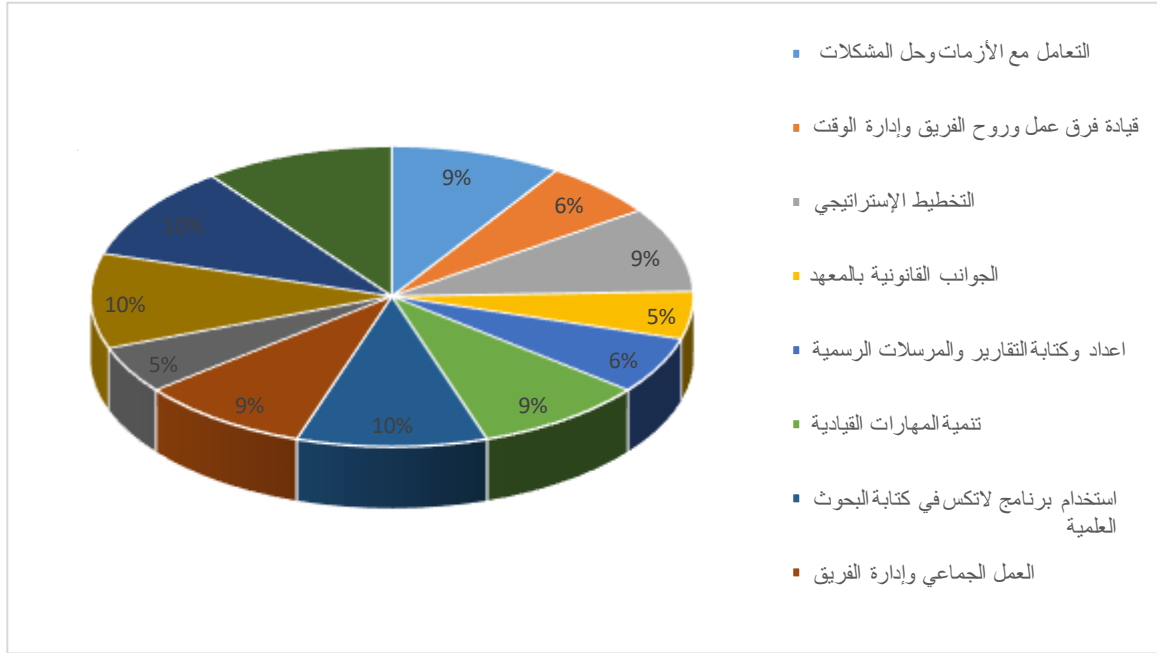
**رؤية الوحدة:** التميز والرقي في تقديم وتقييم البرامج التدريبية لمختلف المستهدفين من داخل وخارج المعهد ضماناً لتحقيق رؤية المعهد.

**رسالة الوحدة:** في إطار رسالة المعهد تلتزم الوحدة بتنمية الموارد البشرية لمختلف المستهدفين من داخل وخارج المعهد من خلال تغطية احتياجاتهم من البرامج التدريبية المختلفة.

### تصميم البرامج التدريبية

تعتبر عملية تصميم البرنامج التدريبي عملية فنية حيث تختلف من منظم لآخر، حسب درجة خبرته والظروف المحيطة به، إلا أنه من الممكن وضع بعض الإرشادات العامة لتصميم وتقييم البرنامج التدريبي ليشمل الخطوات التالية:

خطوات تصميم البرنامج التدريبي							
٨	٧	٦	٥	٤	٣	٢	١
الميزانية	المدرّبون	المتدربون	الزمن والمكان	الوسائل	الأساليب	الموضوعات	الأهداف



كم تم مخاطبة رؤساء الأقسام بضرورة تشكيل لجان لمناقشة التدريب الميداني للطلاب لدى أقسامهم وتسجيل الطلاب الذين اجتازوا التدريب في كشف لديهم تمهيدا لرفعها على نظام الكلية الالكتروني.

كما يتم التنسيق لدورات تهدف لرفع كفاءة الطلاب مع بدء العام الدراسي.

عنوان المعهد: المرج الجديدة- بجوار محطة مترو الأنفاق على الطريق الدائري أمام محطة بنزين إمارات مصر

موقع المعهد: [www.mie.edu.eg](http://www.mie.edu.eg) البريد الإلكتروني: [marggawda@gmail.com](mailto:marggawda@gmail.com)

## ٣- التقرير السنوي لإدارة الشؤون المالية

### التعريف بالإدارة:

هي إحدى إدارات المعهد والمنوط بها إدارة موارد المعهد المالية والمادية والتسهيلات الداعمة الملائمة لطبيعة ونشاط وحجم المعهد، بما يمكنه من تحقيق رسالته وأهدافه، وتحرص على كفاءة استخدام تلك الموارد وتنميتها وملئمة أوجه الصرف مع حجم الموارد المالية المحصلة طبقاً للخطة الاستراتيجية للمعهد وبما لا يخالف القوانين واللوائح المعمول بها في هذا الشأن.

### أعضاء إدارة الشؤون المالية:

- ١- المدير المالي
- ٢- المحاسبين
- ٣- أخصائي التحصيل / الخزينة
- ٤- أخصائي المشتريات
- ٥- أخصائي المخازن

### المهام الوظيفية:

#### المدير المالي:

١. متابعة سير العمل اليومي بالإدارة وتنسيق العمل بين الإدارة المالية وباقي إدارات المعهد
٢. إعداد البرامج المحاسبية وقواعد سداد الطلاب لتسهيل العمل اليومي بالإضافة الى برنامج MSI الخاص بالمعهد
٣. تنسيق العمل بين المعهد وبين إدارات الوزارة المختلفة ومتابعة المكاتبات الوزارية في شأن الشؤون المالية وغيرها
٤. مراجعة الدورة المستندية وقيود اليومية
٥. متابعة قيم التحصيل اليومي للإيرادات المحصلة لمعرفة نسب التحصيل والمتبقي غير المحصل لدى الغير
٦. مراجعة أرصدة الخزينة ومطابقتها للإيداعات البنكية
٧. مراجعة كشوف الحضور والانصراف للعاملين ومطابقتها لكشوف المرتبات الشهرية
٨. مراجعة طلبات وإجراءات الشراء مع موظف المشتريات واعتماد عميد المعهد قبل إتمام إجراءات الشراء
٩. متابعة أرصدة المخزن وإجراءات الصرف من المخزن للإدارات المختلفة ومراجعة تقييم الرصيد النهائي للمخزن في نهاية العام طبقاً لفواتير الشراء
١٠. التأكد من توزيع الإيرادات على بنود المصروفات الإدارية والعمومية طبقاً للخطة الاستراتيجية للمعهد وبما لا يخالف القوانين المعمول بها
١١. تحليل بنود المصروفات الفعلية ومقارنتها بالتقديرية للمصروفات وحساب معدل الانحراف الناتج بالسلب أو الإيجاب وتحليل أسباب هذا الانحراف
١٢. مساعدة إدارة المعهد على تنمية وتحسين استخدام موارد المعهد بما يحقق أعلى نسبة من تغطية النفقات السنوية من خلال التحليل المالي الدوري للإيرادات المحققة والمصروفات الفعلية
١٣. إعداد الميزانية والموازنة السنوية واعتمادها من مكتب المحاسبة والمراجعة وتسليمها لوزارة التعليم العالي
١٤. مراجعة الدفاتر الوزارية بعد اعتمادها من الوزارة

١٥. مراجعة التعاقدات الخارجية مع أي جهة خارج المعهد ومتابعة إجراءات صرف دفعات التعاقد طبقاً للنسب المحققة
١٦. المساعدة في أية أعمال تخص إدارات أخرى سواء داخل المعهد أو في أية جهة خارجية (الوزارة – المجلس الأعلى للجامعات – مكتب العمل - ..... الخ )

#### المحاسبين:

١. إعداد مستندات الصرف طبقاً للائحة واعتمادها من عميد المعهد قبل الصرف
٢. إعداد قيود اليومية الخاصة بالإيرادات وتوضيح عدد الطلاب المسددين يومياً
٣. ترتيب الدورة المستندية الخاصة باليوم مرتبة حسب قيود الإيرادات ومستندات الصرف
٤. تسجيل سداد الطلاب اليومي والمصروفات الإدارية والعمومية على البرامج المحاسبية الخاصة بإدارة الشؤون المالية وكذلك برنامج MSI.
٥. التسجيل في دفاتر الوزارة (الإيرادات – المصروفات)
٦. إعداد كشوف الخزينة لمراجعتها على كشوف الإيداعات البنكية
٧. مراجعة الفواتير الخاصة بالشراء وإجراءات الشراء واحتساب نسب الاستقطاعات الضريبية

#### أخصائي التحصيل / الخزينة:

١. تحصيل الرسوم الدراسية من الطلاب طبقاً لمديونية كل طالب
٢. مطابقة الرصيد المحقق خلال اليوم مع إيصالات السداد قبل تسليمها للمحاسب المختص لمراجعتها
٣. إيداع رصيد الخزينة في الحساب الجاري للمعهد

#### أخصائي المشتريات:

١. إعداد طلبات الشراء للأصناف الناقصة بالمخزن
٢. اتباع إجراءات الشراء طبقاً للائحة الداخلية واعتمادها من عميد المعهد
٣. تسليم الأصناف المشتراه لأخصائي المخازن طبقاً للإعداد والمواصفات المثبتة في فاتورة الشراء
٤. التسجيل في دفتر الموردين

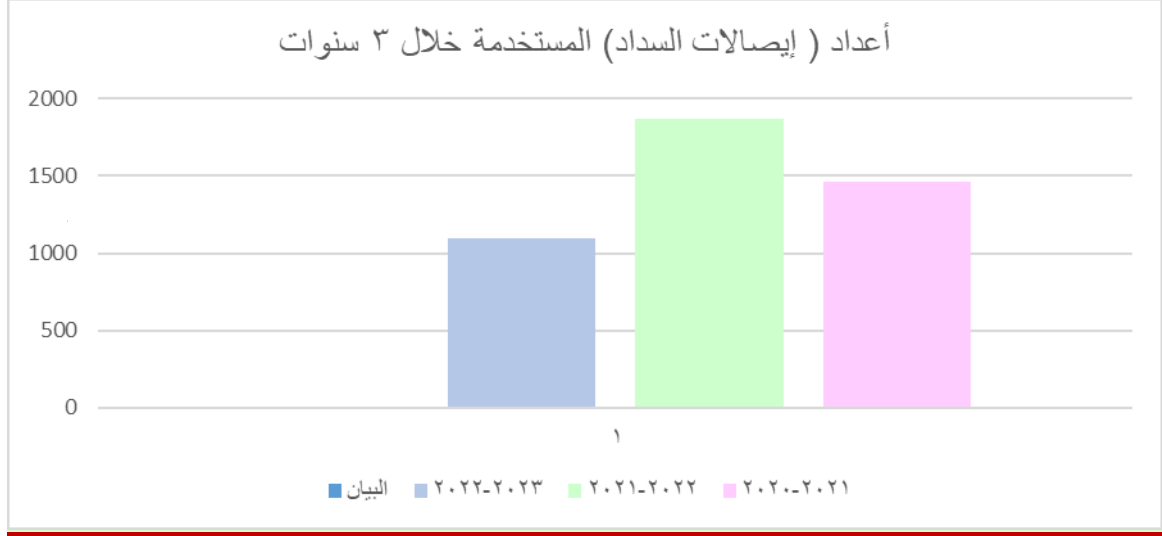
#### أخصائي المخازن:

١. استلام الأصناف المشتراه من أخصائي المشتريات وإيداعها بالمخزن
٢. إعداد كروت الأصناف الخاصة بكل صنف على حدة
٣. التسجيل في دفتر المخزن
٤. إعداد طلبات الصرف من المخزن الخاصة بكل إدارة واعتمادها من المدير المالي قبل الصرف
٥. إعداد طلبات الشراء عند نقص المخزون من صنف معين
٦. التسجيل في دفتر الأرصدة لتقييم المخزون آخر الفترة

أمثلة:

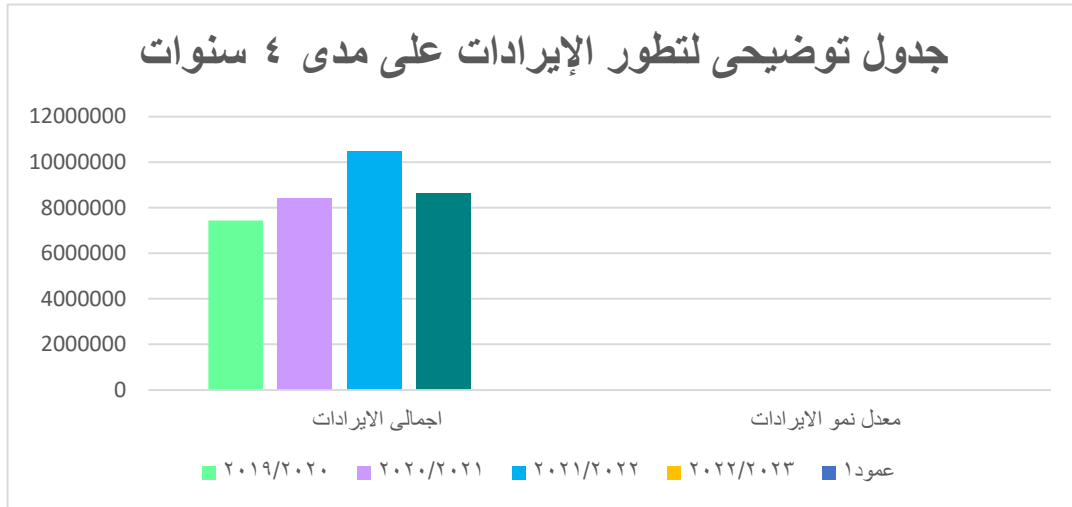
- عدد إيصالات السداد المسجلة على مدار ٣ سنوات:

م	البيان	2023-2022	2022-2021	2021-2020
1	عدد الايصالات	1092	1872	1460



جدول توضيحي لتطور الإيرادات على مدى ٣ سنوات

الاعوام	٢٠٢٠/٢٠١٩	٢٠٢١/٢٠٢٠	٢٠٢٢/٢٠٢١	٢٠٢٣/٢٠٢٢
إجمالي الإيرادات	7442428	8389585	10481344	8605462
معدل نمو الإيرادات	%٠	%١٣	%٢٥	%١٨



جدول توضيحي لمصادر الموارد المالية للعام ٢٠٢٢/٢٠٢١

العام الدراسي	تنوع الإيرادات	القيمة
٢٠٢٢/٢٠٢١	رسوم دراسية	٨١١٣٢٣١
	رسوم إضافية	٢٧٦٣٥٤
	إيرادات الكافيتريا	٠
	إيرادات بيع الخردة	٠

عنوان المعهد: المرج الجديدة- بجوار محطة مترو الأنفاق على الطريق الدائري أمام محطة بنزين إمارات مصر

موقع المعهد: [www.mie.edu.eg](http://www.mie.edu.eg) البريد الإلكتروني: [marggawda@gmail.com](mailto:marggawda@gmail.com)



الإجمالي	٨٣٨٩٥٨٥
----------	---------

جدول توضيحي لمصادر الموارد المالية للعام ٢٠٢٢/٢٠٢١

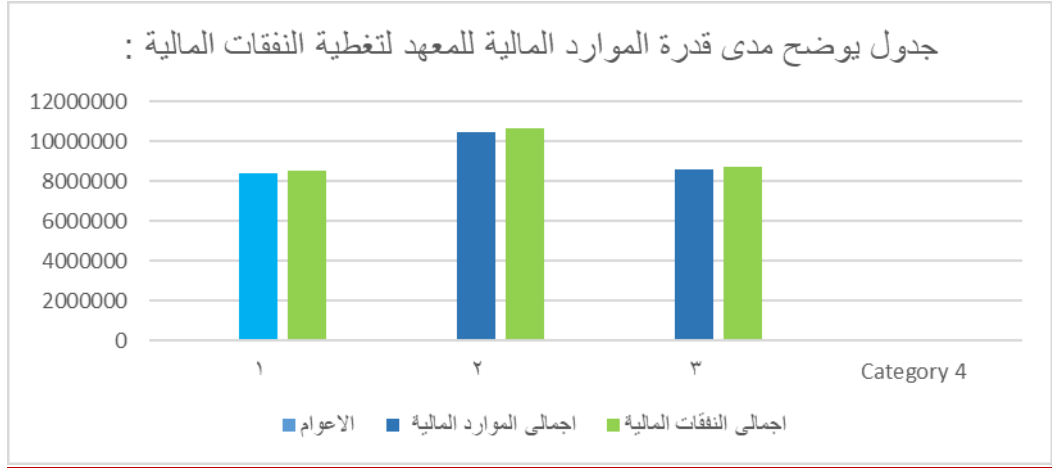
العام الدراسي	تنوع الإيرادات المحصلة	قيمة المحصل
٢٠٢٢/٢٠٢١	رسوم دراسية	١٠١٤٩٤٧٨
	رسوم إضافية	٣٣١٨٦٦
	إيرادات الكافيتريا	٠
	إيرادات بيع الخردة	٠
الإجمالي		١٠٤٨١٣٤٤

جدول توضيحي لمصادر الموارد المالية للعام ٢٠٢٣/٢٠٢٢

العام الدراسي	تنوع الإيرادات المحصلة	قيمة المحصل
٢٠٢٣/٢٠٢٢	رسوم دراسية	٨٣١٩٢٤١
	رسوم إضافية	٢٨٦٢٢١
	إيرادات الكافيتريا	٠
	إيرادات بيع الخردة	٠
الإجمالي		٨٦٠٥٤٦٢

ثانياً: جدول يوضح مدى قدرة الموارد المالية للمعهد لتغطية النفقات المالية:

معدل تغطية المواد المالية للتكاليف	فائض / عجز النشاط (بعد تغطية المصروفات)	إجمالي النفقات المالية	إجمالي الموارد المالية	الأعوام	
١,٥-%	١٢٤٩٣٩,٣-	٨٥١٤٥٢٤,٣٠	٨٣٨٩٥٨٥	٢٠٢١/٢٠٢٠	١
١,٨-%	١٨٣٩٤٨,٧٣-	١٠٦٦٥٢٩٢,٧٣	١٠٤٨١٣٤٤	٢٠٢٢/٢٠٢١	٢
١,٧-%	١٤٤١٦٦,٩٥-	٨٧٤٩٦٢٨,٩٥	٨٦٠٥٤٦٢	٢٠٢٣/٢٠٢٢	٣



## خطة تنمية الموارد المالية من العام ٢٠٢٠ إلى عام ٢٠٢٥

### خطة تنمية الموارد الذاتية للمعهد

#### مقدمة:

تعتبر الموارد المالية لأي مؤسسة تعليمية الأساس الذي تعتمد عليه المؤسسة لتنفيذ كافة سياساتها وخططها والمتمثلة في سياسات العملية التعليمية - البحث العلمي - خدمة المجتمع وتنمية البيئة وعليه فإنه لا بد من توفير وضخ الاعتمادات المالية الكافية والملائمة لتنفيذ هذه السياسات.

#### أولاً: الافتراضات الأساسية لخطة تنمية الموارد الذاتية

تبنى خطة المعهد لتنمية الموارد الذاتية على مجموعة من الافتراضات

١. إيمان إدارة المعهد بتنمية الموارد المالية الذاتية كسبيل وحيد للنهوض بمستوى الموارد لرفع أداء المعهد .
٢. تعاون كل إدارات المعهد في دعم وتنفيذ برامج وأنشطة الخطة .
٣. توافر موارد بشرية مدربة كافية لتنفيذ الخطة .
٤. مشاركة جميع العاملين بكافة المستويات من أعضاء هيئة تدريس ومعاونيهم وجهاز إداري في تنفيذ ما جاء بالخطة .
٥. الالتزام باتتباع معايير واضحة في تنفيذ الخطة .
٦. الاستعانة بالتقييم الدوري لمدى تنفيذ ما جاء بالخطة من خلال مراجعين خارجيين واستشاريين داخليين.

#### ثانياً: الإجراءات التي اتخذت عند إعداد الخطة:

#### المرحلة الأولى: التأسيس المؤسسي والتوعية

١. تشكيل مجموعة عمل إعداد خطة تنمية الموارد الذاتية بالمعهد كإحدى مجموعات العمل التابعة لفريق التخطيط الاستراتيجي بالمعهد
  ٢. توعية أعضاء هيئة التدريس ومعاونيهم والعاملين بالمعهد بمفهوم تنمية الموارد الذاتية، ومنهجية ودور عنوان المعهد: المرج الجديدة - بجوار محطة مترو الأنفاق على الطريق الدائري أمام محطة بنزين إمارات مصر
- موقع المعهد: [www.mie.edu.eg](http://www.mie.edu.eg) البريد الإلكتروني: [marggawda@gmail.com](mailto:marggawda@gmail.com)  
تليفونات المعهد: ٠١٠١٠٠٩٦٧٦١ - ٠١١١١٣٣٢٢٥ (٥٠)

كل من المشاركين في إعداد الخطة .

#### المرحلة الثانية تحليل الوضع الراهن:

بتحليل الوضع الراهن نجد أن المنشأة: هي معهد من المعاهد الخاصة ويعتمد على الرسوم الدراسية للطلاب والمقررة من قبل وزارة التعليم العالي، وبذلك تعد الرسوم الدراسية المحصلة من الطلاب المورد الرئيسي لتغطية كافة الالتزامات المالية.

#### المرحلة الثالثة: صياغة الاحتياجات المالية:

بناءً على نتائج تحليل الوضع الراهن، وما تم من تبني المعهد للمعايير الأكاديمية القومية، وفي ضوء رؤية ورسالة المعهد يتم تحديد الاحتياجات المالية

#### المرحلة الرابعة صياغة الخطة التنفيذية لتنمية الموارد

- I. تم وضع مجموعة من برامج العمل المختلفة والتي يمكن من خلالها تحقيق الغايات وأهداف خطة تنمية الموارد
- II. تم تحديد الأنشطة اللازمة لتحقيق كل هدف، كما تم تحديد مسئولية التنفيذ والمدى الزمني لها، وقد روعي في ذلك مدى الاستفادة من عناصر القوة والفرص المتاحة .

ويمكن حصر الموارد المالية للمعهد في الآتي

#### ١. بند الرسوم الدراسية المحصلة:

حيث تعتبر المؤسسة معهداً من المعاهد العليا الخاصة ويعتمد في إيراداته على الرسوم الدراسية للطلاب والمقررة من قبل وزارة التعليم العالي مع العلم أنه لا يجب تحصيل رسوم بالزيادة عن هذه الرسوم المقررة، وبذلك تعد الرسوم الدراسية المقررة والمحصلة من الطلاب المورد الرئيسي لتغطية كافة الالتزامات المالية .

#### ٢. بند الرسوم الأخرى :

يشمل عدة بنود من أهمها الخصومات الموقعة على رسوم الطلاب في حاله سحب الملف من المعهد طبقاً للقواعد الواردة في منشورة وزارة التعليم العالي والخاص بهذا الشأن.

#### ٣. بند إيرادات من جهات أخرى:

عرضت إدارة المعهد فكرة تأجير الكافتيريا لجهة ما مقابل مبلغاً من المال ليساهم في إيرادات المعهد .

#### ٤. بند إيرادات التخلص من النفايات والخردة:

تقوم إدارة المعهد بتشكيل لجنة لبيع مخلفات الورق والخردة وأجهزة الحاسب والأثاث القديم المتهاك يتولد من هذا البيع إبراد يدخل ضمن إيرادات المعهد.

#### المرحلة الخامسة: صياغة خطة المتابعة والتقييم

تم تحديد مسئولية متابعة الأنشطة ومؤشرات الأداء وأدوات التحقق لكل نشاط بخطة تنمية الموارد الذاتية

**ثالثاً: أهداف خطة تنمية الموارد الذاتية إلى :**

١. الوصول إلى موارد مالية سنوية تساهم في تحقيق الرسالة والأهداف للمعهد
٢. الحفاظ على الممتلكات والأصول الثابتة بالمعهد
٣. إخلاء المعهد من المخلفات غير الضرورية واستثمارها في تنمية الموارد الذاتية
٤. خفض نفقات التشغيل غير الضرورية للحفاظ على الموارد الحالية
٥. الاستثمار في المورد البشري
٦. توفير الاستشارات للمجتمع الخارجي

#### رابعاً: ضمانات نجاح الخطة

١. وجود مجلس إدارة يدعم فكر التنمية
٢. وجود موارد حالية تسمح بالاستثمار فيها
٣. وجود خطة استراتيجية ذات مخصصات مالية واضحة
٤. وجود نظم رقابة داخلية
٥. توافر العناصر التكنولوجية اللازمة لنجاح الخطة

#### خامساً: معوقات التنفيذ

١. الطبيعة القانونية للمعهد " معهد \_عالي خاص\_ خاضع القانون ٥٢ لسنة ١٩٧٠
٢. المصروفات الدراسية هي المورد الأساس ومحددة من وزارة التعليم العالي ولا تحصيل بدون قرار
٣. أعداد الطلاب تُحدد سنوياً من قبل تنسيق وزارة التعليم العالي
٤. الزيادة في أسعار السلع والخدمات الناتجة عن التذبذب في سعر الصرف مما يؤدي إلى الزيادة في الانفاق على المصروفات الإدارية والعمومية

#### سادساً: استراتيجيات مواجهة المعوقات

١. الالتزام بالقوانين حفاظاً على الموارد الحالية
٢. رفع معدلات رضا الطلاب للحفاظ على أعداد الطلاب الحالية واستمرارها
٣. التواصل المستمر مع المجتمع الخارجي لتحسين الصورة الذهنية عن المعهد
٤. تحقيق مزايا تنافسية سنوية بما يضمن البقاء في صدر المنافسة

الخطة التنفيذية لخطة تنمية الموارد الذاتية

مؤشرات المتابعة وتقييم الاداء	مسؤولية التنفيذ	المدة الزمنية					اليات التنفيذ	الانشطة	الهدف	الغاية
		٢٠٢١	٢٠٢٠	٢٠١٩	٢٠١٨	٢٠١٧				
تطور الإيرادات المتولدة من النشاط	١- عميد المعهد ٢- مدير وحدة ضمان الجودة ٣- الامين العام ٤- مدير الادارة المالية ٥- مدير شئون الطلاب						- وضع لوائح وورش عمل لدعم عملية جذب الطلاب وزيادة اعداد الطلاب بالمعهد (لائحة نسبة الدعم الطلابي والخصومات المالية) -زيادة المخصصات المالية المنصرفة على حملة الدعايا وشبكة النقل والانشطة الطلابية والرحلات	١- الاعتماد على الرسوم الدراسية المحصلة للطلاب والرسوم الاخرى والإيرادات الأخرى ٢- الاعتماد على زيادة الرسوم الدراسية من قبل الوزارة وتقدر بنسبة ( ١٠ % ) من الإيراد	اولاً: بند زيادة الإيرادات السنوية	تعظيم موارد المعهد الذاتية
نسبة الانخفاض في فاتورة الكهرباء	الادارة الهندسية					التعاقد مع شركة من الشركات على عملية الاستبدال	استبدال الاضاءة العادية باللمبات الليد الموفرة	ثانياً: استخدام الاضاءة الموفرة		
تطور الإيرادات المتولدة من هذا النشاط	١- الامين العام ٢- مدير الادارة المالية ٣- الادارة الهندسية ٤- مدير الامن					تشكيل لجنة سنوية اول كل عام دراسي لحصر بيع المخلفات بأنواعها والتقدير المالي لها	عملية بيع المخلفات من ورق امتحانات وكتب قديمة ومخلفات بناء وصيانته	ثالثاً: بيع المخلفات (الورق وخلافة)		
تطور حجم الإيرادات المتولدة من الفوائد الدائنة	١- امين عام المعهد ٢- مدير الادارة المالية					الاعتماد على ان تحصيل الرسوم الدراسية على البنك مباشرة والاستفاد بنسبة الفائدة المقررة - التعاقد مع البنك على احتساب الفوائد بصفة يومية	الموارد المالية من الفوائد البنكية على الحساب الجارى	رابعاً: الفوائد البنكية على الحساب البنكي		

تطور حجم الإيرادات المتولدة من النشاط	١-الامين العام ٢-المدير المالي					عمل مناقصة كل ٣ سنوات تحدد فيها القيمة الاجارية ويتم الحصول على اعلى عرض مقدم	الموارد المالية من الاجار الخاص بالكافتريا وبوتيك التصوير	خامسا : بند اجار الكافتريا وبوتيك التصوير	
- تطور عدد الجهات المتعاقد معها الإيرادات المتولدة منها	١-مجلس الادارة ٢-عميد المعهد ٣-الامين العام ٤-رؤساء الاقسام					-محاولة التعاقد مع الجهات البحثية الخارجية -تقديم الدعم اللوجيسى للجهات الخارجية المتعاقد معها	محاولة التعاقد مع جهات بحثية لتوليد ايرادات متنوعة ( مشروعات بحثية )	سادسا : التعاقد مع جهات اخرى بحثيه	

## ٥- التقرير السنوي النادي الطلابي

### تقرير وتحليل عن الأنشطة الطلابية والمسابقات في معهد المرج

يعتبر معهد المرج من المؤسسات التعليمية الرائدة في تقديم برامج وأنشطة طلابية متنوعة تهدف إلى تعزيز الخبرات الأكاديمية وتنمية المهارات الشخصية للطلاب. تتنوع هذه الأنشطة بين الأنشطة الثقافية، الرياضية، الفنية، والاجتماعية، مما يسهم في خلق بيئة تعليمية شاملة تدعم التطوير الشامل للطلاب.

### الأنشطة الطلابية

#### ١. الأنشطة الثقافية :

تشمل الأنشطة الثقافية في معهد المرج مجموعة واسعة من البرامج التي تهدف إلى تثقيف الطلاب وتوسيع مداركهم. من أبرز هذه الأنشطة تنظيم ندوات ومحاضرات ثقافية تستضيف خبراء من مختلف المجالات لمناقشة موضوعات تتعلق بالثقافة، العلوم، الأدب، والفنون. كما يتم تنظيم ورش عمل لتعزيز المهارات اللغوية والإبداعية للطلاب، بما في ذلك ورش الكتابة الإبداعية والتصوير الفوتوغرافي.

#### ٢. الأنشطة الرياضية:

تعتبر الأنشطة الرياضية جزءًا أساسيًا من الحياة الطلابية في معهد المرج، حيث يتم تشجيع الطلاب على المشاركة في مختلف الرياضات سواء الجماعية أو الفردية. تشمل هذه الأنشطة بطولات كرة القدم، كرة السلة، الكرة الطائرة، إضافة إلى تدريبات اللياقة البدنية. تسهم هذه الأنشطة في تعزيز الروح الرياضية والتعاون بين الطلاب، كما تساعد في الحفاظ على صحتهم البدنية والعقلية.

#### ٣. الأنشطة الفنية:

تهدف الأنشطة الفنية إلى تطوير الحس الفني والإبداعي لدى الطلاب. يشمل ذلك تنظيم معارض فنية حيث يمكن للطلاب عرض أعمالهم الفنية، بالإضافة إلى ورش عمل في الرسم، النحت، والموسيقى. كما يتم تنظيم عروض مسرحية وموسيقية تتيح للطلاب فرصة التعبير عن مواهبهم الفنية أمام جمهور واسع.

#### ٤. الأنشطة الاجتماعية:

ركز الأنشطة الاجتماعية على تعزيز الروابط الاجتماعية بين الطلاب من خلال تنظيم فعاليات اجتماعية متنوعة مثل الرحلات الميدانية، الحفلات، والمسابقات الجماعية. تساعد هذه الأنشطة في بناء علاقات قوية بين الطلاب وتطوير مهاراتهم الاجتماعية.

### المسابقات

تعتبر المسابقات جزءًا مهمًا من الأنشطة الطلابية في معهد المرج، حيث يتم تنظيم مجموعة متنوعة من المسابقات الأكاديمية، الرياضية، والثقافية بهدف تشجيع التنافس الإيجابي وتنمية روح الإبداع والتفوق لدى الطلاب.

١. **المسابقات الأكاديمية:** تشمل المسابقات الأكاديمية مسابقات في الرياضيات، العلوم، واللغات. تهدف هذه المسابقات إلى تحفيز الطلاب على تحقيق التفوق الأكاديمي وتعزيز معرفتهم في مختلف المجالات الدراسية.
٢. **المسابقات الرياضية:** تنظم المعهد بطولات رياضية متعددة تشمل كرة القدم، كرة السلة، وألعاب القوى. يتم تكريم الفائزين في هذه المسابقات مما يحفز الطلاب على بذل قصارى جهدهم في الأنشطة الرياضية.
٣. **المسابقات الثقافية:** تشمل المسابقات الثقافية مسابقات في الشعر، القصة القصيرة، والرسم. تهدف هذه المسابقات إلى اكتشاف وتنمية المواهب الفنية والأدبية لدى الطلاب، كما تعزز من ثقافتهم بأنفسهم وقدرتهم على التعبير.

### **التحليل والتوصيات**

**تحليل الأنشطة:** تتميز الأنشطة الطلابية في معهد المرج بالتنوع والشمول، مما يساهم في تطوير مهارات متعددة لدى الطلاب. إلا أنه من المهم التأكد من مشاركة جميع الطلاب في هذه الأنشطة وعدم اقتصرها على مجموعة محددة. كما يجب قياس تأثير هذه الأنشطة بشكل دوري لضمان تحقيق الأهداف المرجوة منها.

### **التوصيات:**

١. **توسيع نطاق الأنشطة:** من المهم زيادة عدد وتنوع الأنشطة المقدمة للطلاب لتشمل مجالات جديدة تتماشى مع اهتماماتهم واحتياجاتهم.
٢. **التشجيع على المشاركة:** يمكن تحقيق ذلك من خلال حملات توعوية وتشجيعية تسلط الضوء على أهمية المشاركة في الأنشطة الطلابية.
٣. **توفير موارد إضافية:** يجب توفير المزيد من الموارد المالية والبشرية لدعم الأنشطة الطلابية وضمان جودتها واستدامتها.
٤. **تقييم دوري:** إجراء تقييم دوري للأنشطة والمسابقات لتحديد نقاط القوة ومجالات التحسين. يعد هذا التقرير بمثابة استعراض شامل للأنشطة الطلابية والمسابقات في معهد المرج، ويؤكد على أهمية هذه الأنشطة في تحقيق التنمية الشاملة للطلاب.



## ٦-التقرير السنوي لوحدة نظم المعلومات IT

- تحتل وحدة نظم المعلومات مكانة متقدمة بين وحدات المعهد حيث:
- تقوم وحدة نظم المعلومات بدورها كوحدة للتعليم الإلكتروني بالإضافة إلى حوسبة النظم الإدارية للطلاب.
  - تقوم وحدة نظم المعلومات بتسجيل الطلاب في السنوات الدراسية وعمل الترحيل للمستوى التالي للطلاب حسب التخصص.
  - تقوم وحدة نظم المعلومات باعتماد النتيجة لدوري مايو وسبتمبر للنظام الفصلي ودور أغسطس لنظام الساعات
  - توزيع الرغبات للتخصص والتشعب وادراجها داخل السيستم في قسم شؤون الطلاب
  - تجهيز تصميم البطاقة الجامعية للطلاب(الكارنيه)التعرف الشخصي الجامعي للطلاب للعام الدراسي الحالي تصميمًا جديدًا ومميزاً لكل عام وترم
  - التصميم المجهز والمزعم استخدامه كما موضح بالشكل التالي:



- يتم من خلال الوحدة إدراج التصاميم في الجزء الخاص بشؤون الطلاب بسيستم المعهد
- تجهيز تقارير وروبوتات الخاصة بالإحصاء وكشوف المقيدین حسب متطلبات الوزارة
- تجهيز ما يخص التسجيل لطلاب الساعات والذي يعتمد على عمل transcript خاص للطلاب من الكنترول ومنه الى شؤون الطلاب والمشرف الأكاديمي
- تجهيز التسجيل لطلاب الفصلي حسب اللائحة المخصصة لكل فصل دراسي
- تجهيز لائحة المواد ومواد الاختياري وتوزيع درجاتها حسب اللائحة المنصوص عليها واعتمادها من قبل السيد العميد

### التربية العسكرية

- تقوم الوحدة بإدراج الطلاب المتقدمين للتربية العسكرية وعمل الجداول الخاصة بهم



تجهيز الكروت الخاصة بالتربية العسكرية  
عمل شهادات تقدير لطلاب التربية العسكرية تحت اشراف قائد التربية العسكرية و عميد المعهد



### كشف إعداد المتقدمين للتربية العسكرية

- 1- توجيه وإدارة عمليات تطوير وتنفيذ ومتابعة خطة المعهد في المعلومات والاتصالات والنظم المختلفة وذلك دعماً للأهداف التي يسعى المعهد إلى تحقيقها.
- 2- تقديم كل إجراءات التأمين لنظم المعلومات والبيانات الخاصة بالمعهد والطلاب من الضياع أو سوء الاستخدام أو الاختراق والاستغلال.
- 3- تطوير نظم الإدارة الأساسية بالمعهد لضمان التعامل وتوفير المعلومات الإدارية المطلوبة للمساعدة في عملية اتخاذ القرار الفعال.
- 4- توفير التدريب والإرشاد على النحو المطلوب لمستخدمي نظم المعلومات بالمعهد لضمان الاستخدام الأمثل.
- 5- الالمام بالتطورات الحاصلة في مجال نظم المعلومات وتوجيه إدارة العاملين بقسم تكنولوجيا المعلومات لضمان دفعهم وتدريبهم بشكل جيد، وتنفيذ المسؤوليات المنوطة بهم وفق المعايير الموضوعية.
- 6- تقييم المعهد من خلال تكنولوجيا المعلومات والخروج بالحلول المناسبة للوفاء بمتطلبات المعهد سواء فيما يتعلق بالبرامج أو الأجهزة.

- ٧- توفير الدعم الفني للعاملين بالمعهد لمساعدتهم في حل المشكلات التي تواجههم في برامج أجهزة الحاسب أو في صيانة الأجهزة ذاتها أو في أية تقنيات أخرى.
- ٨- تنظيم وإدارة قواعد البيانات الخاصة بالمعهد لضمان إدارة المعلومات بكفاءة دعماً لاتخاذ القرار الإداري الصحيح ووفاءً بمتطلبات العملية التعليمية.
- ٩- تصميم وتحديث موقع المعهد على شبكة الانترنت والمستندات المتعلقة به بحيث تتحقق فعاليته وسهولة الوصول إليه وتقديم واجهة خارجية ممتازة للمعهد.
- ١٠- تطوير وتحديث شبكات الحاسب وشبكة الانترنت لتوفير مصدر معلومات دقيق ومباشر لجميع الطلاب وأعضاء هيئة التدريس والعاملين بالمعهد.
- ١١- إجراء الاتصالات مع الشركات المتخصصة والتفاوض بشأن العقود بتصميم وتوفير الخدمات التي لا يمكن توفيرها داخلياً فيما يتعلق بموقع الويب والانترنت.

## ٧-التقرير السنوي للجنة المتعثرين

### آليات دعم الطلاب المتعثرين دراسياً:

#### تعريف الطالب المتعثر:

الطالب المتعثر هو الطالب الحاصل على أقل من ٦٠% من مجموع الدرجات الكلية في المقرر بكل عام.  
الخطوات المتبعة لاكتشاف ورعاية الطلاب المتعثرين:

#### العمل في بداية العام الجامعي:

- يقوم رئيس القسم (أو منسق القسم) بمراجعة نتائج اختبارات نهاية الفصل الدراسي والتدريب العملي لتحديد الطلاب المتعثرين
- يقوم كل مرشد أكاديمي بحصر الطلاب وجمع المعلومات الأساسية عنهم وبمساعدة شؤون الطلاب يحصل على ما يخص الطالب أكاديمياً ويستطيع من خلال المعلومات معرفة مقررات الطالب وجدوله وبياناته الخاصة.
- يتم التواصل مع الطالب وتحديد موعد للمقابلة معه وبموافقته.
- تجرى هذه مقابلة شخصية للطلبة المتعثرين للتعرف على مشاكلهم من وجهة نظرهم وكتابة تقرير بذلك.
- يرفع التقرير إلى لجنة الدعم والمساندة للطلاب التابعة للقسم العلمي المختص وإدارة المعهد

#### أثناء العام الدراسي:

- يقوم رئيس كل قسم علمي بمراجعة نتائج اختبارات نصف الفصل الدراسي والتدريب العملي لتحديد الطلاب المتعثرين.
- تجري مقابلة شخصية للطلبة المتعثرين للتعرف على مشاكلهم من وجهة نظرهم وكتابة تقرير بذلك.
- في حالة الوقوف على سبب تعثر الطلاب يتم عرض الأمر على لجنة الدعم والمساندة ومتابعة حل المشكلة حتى يرتفع معدل إنجاز الطالب.
- يبلغ الطالب المتعثر بمستواه النظري والعملي بصفة دورية من قبل القسم العلمي المختص.
- يحتفظ كل قسم بملف لهؤلاء الطلاب مدوناً به طبيعة المشكلة والخطوات التي اتخذت لحلها ومدى الإنجاز الدراسي للطلاب.
- يعد القسم العلمي المختص خطة خاصة للطلاب المتأخرين في الالتحاق بالدراسة لمسايرة زملائهم في الدراسة النظرية والعملية.

- يقدم تقرير شهري من قبل القسم العلمي المختص وقسم شؤون التعليم والطلاب لإدارة المعهد عن التحصيل العلمي للطلبة المتعثرين.

### نهاية العام الجامعي

- يقدم تقرير مفصل شامل لإدارة المعهد عن إنجازات الطلاب المتعثرين من قبل القسم العلمي المختص وقسم شؤون التعليم والطلاب.
- يقدم خطة مفصلة وشاملة لإدارة الكلية عن الاقتراحات الخاصة برعاية الطلاب المتعثرين من قبل القسم العلمي المختص.

### تبنى أساليب لاكتشاف والتعامل مع الطلاب المتعثرين

إيماناً من المعهد بأن كل طالب لديه القدرة على التفوق إذا توفرت له الظروف المناسبة والإرشاد والتوجيه مع بذل الطالب القدر الكافي من المجهود للتحصيل والتعليم وضع المعهد نصباً عينه أهمية متابعة التحصيل الدراسي للطلاب حتى تتمكن من اكتشاف الطلاب المتعثرين وإعادةهم الى الطريق لصحيح.

### المسئول عن التنفيذ: إدارة المعهد والاقسام العلمية آليات التنفيذ

تحديد آلية لمتابعة التحصيل الدراسي للطلاب لاكتشاف الطلاب المتعثرين يقترح ان تتمثل في:

- متابعة شهرية لغياب الطلاب عن الدروس العملية والنظرية (إن أمكن) وحصر الطلاب التي تتعدى نسبة غيابهم عن ٢٥ % ويتم التعامل معهم لمعرفة أسباب الغياب.
- إجراء امتحانات دورية للطلاب بهدف الوقوف على نسبة تحصيل الطلاب وتحديد مستواهم العلمي.
- تقارير المشرفين الأكاديميين للطلاب حيث يقوم المشرفون الأكاديميون متابعة دورية للطلاب.
- متابعة نتائج السنوات السابقة.

### خطة العلاج ومسؤولية التنفيذ:

اعتقاداً منا بإمكانية طلابنا وبقيناً بأن العزم إن وجد وجد معه النجاح وأن التعثر قد يكون عرضاً زائلاً ويتم معالجته إذا زالت أسبابه ولهذا تتمثل خطة العلاج في:

1- تحديد آلية لمتابعة التحصيل الدراسي للطلاب لاكتشاف الطلاب المتعثرين ويقترح ان تتمثل في:

- متابعة شهرية لغياب الطلاب عن الدروس العملية والنظرية (إن أمكن) وحصر الطلاب التي تتعدى نسبة غيابهم عن ٢٥ % ويتم التعامل معهم لمعرفة أسباب الغياب
- إجراء امتحانات دورية للطلاب بهدف الوقوف على نسبة تحصيل الطلاب تحديد مستواهم العلم

- تقارير المشرفين الأكاديميين للطلاب حيث يقوم المشرفون الأكاديميون متابعة دورية للطلاب.
- متابعة نتائج السنوات السابقة

## 2-تحديد آلية للتعامل مع الطلاب المتعثرين يقترح أن يتمثل في: -

- يقوم كل قسم علمي بتوزيع هؤلاء الطلاب على أعضائه ويكون كل عضو مسؤول عن دعم عدد من الطلاب علميا
- يقوم كل قسم علمي بإرسال تقرير شهري لإدارة المعهد مشتملا أسماء الطلاب المعثرين في الامتحانات الدورية والذي تتعدى نسبة غيابه من ٢٥%
- تقوم إدارة المعهد بإخطار لجنة الإشراف الأكاديمي بهؤلاء الطلاب
- تقوم لجنة الإشراف الأكاديمي من خلال المشرفون الأكاديميون بدراسة حالة هؤلاء الطلاب وتحديد الطرق المثلى للتعامل معهم. ويُقترح أن يكون التعامل معهم من خلال الطرق التالية:

- 1- عقد لقاءات بين المشرف الأكاديمي وولى الأمر لتحديد سبب التعثر الدراسي والعمل على حل هذه الأسباب سواء مادية – اجتماعية – نفسية.
- 2- إذا كانت أسباب التعثر اجتماعية أو مادية فيتم حل هذه المشكلات عن طريق اللجنة الاجتماعية والاختصاصيين برعاية الشباب
- 3- إذا كان التعثر بسبب الظروف النفسية والصحية فيتم الحل عن طريق المشرف الأكاديمي وكذلك مستشار اللجنة الاجتماعية بعرضهم على الأخصائي الاجتماعي وكذلك اللجنة الطبية بالمعهد.
- 4- إذا كان سبب التعثر يرجع إلى عدم القدرة على الاستيعاب أو التحصيل فيتم دراسة أسباب ذلك مع الطلاب وعلاج تلك الأسباب عن طريق إعطاء محاضرات ودروس عملية ونظرية إضافية وتكون في شكل مجموعات تقوية لا تهدف إلى الربح أو أن يقوم كل قسم بعمل خطة لرعاية الطلاب المتعثرين في مادته بعمل مجموعات تقوية وتحديد عضو هيئة التدريس لمتابعة ومساعدة مجموعة من هؤلاء الطلاب على الخروج من التعثر.

## مؤشرات التقويم

- 1-تقارير الأقسام العلمية
- 2-تقارير لجنة الإشراف الاكاديمي
- 3-متابعة مستوي الطلاب المتعثرين بعد تقديم الدعم لهم

**قائمة بإعداد أعضاء هيئة التدريس والهيئة المعاونة القائمين على العمل موزعة على  
البرامج العلمية بالمعهد للعام الدراسي ٢٠٢٢/٢٠٢١**

عدد أعضاء الهيئة المعاونة المعينين	عدد أعضاء هيئة التدريس			البرنامج
	إجمالي وفقاً للهيئة القومية	منتدب	معين	
٥	٥	١	٤	الإعدادي
٥	٧	-	٧	الهندسة الكهربية
٢	٢	-	٢	اتصالات والإلكترونيات
٢	٢	-	٢	الهندسة الميكانيكية
١٤	١٦	١	١٥	الإجمالي

**قائمة بإعداد أعضاء هيئة التدريس والهيئة المعاونة القائمين على العمل موزعه على  
البرامج العلمية بالمعهد للعام الدراسي ٢٠٢٣/٢٠٢٢**

عدد أعضاء الهيئة المعاونة المعينين	عدد أعضاء هيئة التدريس			البرنامج
	إجمالي وفقاً للهيئة القومية	منتدب	معين	
٥	٥	١	٤	الإعدادي
٥	٥	-	٥	الهندسة الكهربية
٢	٢	-	٢	اتصالات والإلكترونيات
٢	٤	١	٣	الهندسة الميكانيكية
١٤	١٥	٢	١٤	الإجمالي

## ٨-التقرير السنوي وحدة شؤون الطلاب

إدارة شؤون الطلاب إحدى إدارة المعهد التي تقدم خدمات الطلاب الخاصة بـ:

-التوصيف الوظيفي لمكتب شؤون الطلاب والخدمات التي يقدمها للطلاب:

- ١- إجراءات قيد الطلاب
- ٢- استقبال الطلاب المرشحين للقبول
- ٣- استلام ملفات الطلاب ومراجعتها
- ٤- إدخال بيانات الطالب
- ٥- ادخال طلبه (الفصول الدراسية) على المواد المقررة له في الفصل الدراسي وتوزيعهم على الأقسام
- ٦- اعطاء طالب (الساعات المعتمدة) كارت التوصيف
- ٧- تسجيل المواد لطالب (الساعات المعتمدة)
- ٨- اعطاء الطالب كارت ارشاد (الساعات المعتمدة)
- ٩- تأجيل التجنيد للطلاب الذكور
- ١٠- استخراج إثبات قيد للطلاب
- ١١- استخراج إثبات قيد تجنيد
- ١٢- استخراج خطاب تدريب للطلاب
- ١٣- استخراج بيان حاله
- ١٤- استلام طلبات التخفيض
- ١٥- استخراج شهادات التخرج
- ١٦- إعداد الجداول الدراسية
- ١٧- الأعذار الدراسية عن عدم دخول الامتحان



- ١٨- إعداد قوائم أرقام الجلوس
- ١٩-مراجعته جدول الامتحانات
- ٢٠-إعداد كشوف بأسماء الطلاب المسجلين بالمواد
- ٢١-إعداد كشوف أعمال السنة
- ٢٢-وضع الإعلانات الخاصة بالطلاب
- ٢٣-مخاطبه الطلاب الذكور بحضور أوراقهم الخاصة بالتجديد

### -التوصيف الوظيفي لكل موظف في مكتب شئون الطلاب.

- الهيكل الوظيفي لمكتب شئون الطلاب.

- مدير شئون الطلاب.
- موظفي شئون الطلاب.
- مندوب شئون الطلاب.

- مهام مدير شئون الطلاب:

-الإشراف على العاملين بالإدارة في النواحي التالية:

- الإشراف على مسؤولي الفرق الخمس الدراسية
- مراجعه الاوراق والسجلات والمكاتبات الصادرة لكل فرق
- القيام بالأعمال الإدارية كاملا والرد على المكاتبات الواردة الى شئون الطلاب
- رفع تقارير عن سير العمل والاشراف على الموظفين وتوجيههم وتحفيزهم
- التعاون مع كافة الإدارات والاقسام التي يتعلق عملها بشئون الطلاب مثل (وحده ال IT - الحسابات - المتابعة التعليمية - الهيئة المعاونة - أعضاء هيئه التدريس)
- التنسيق مع إدارة الحاسب الآلي بشأن برنامج تسجيل الطلاب
- اقتراح احتياجات العمل ووحده شئون الطلاب عن الموظفين والأجهزة
- رفع تقارير دورية الى عميد المعهد عن سير العمل في وحدة شئون الطلاب
- دراسة مشاكل الطلاب واقتراحات الحلول لها والتنسيق في ذلك مع موظفين شئون الطلاب
- مراجعه بيانات الحالة والمقاصات
- مراجعه شئون الخريجين في اصدار شهادات التخرج للطلاب الخريجين

- مهام موظفي شئون الطلاب:

عنوان المعهد: المرج الجديدة -جوار محطة مترو الأنفاق على الطريق الدائري أمام محطة بنزين إمارات مصر

موقع المعهد: [www.mie.edu.eg](http://www.mie.edu.eg) البريد الإلكتروني: [marggawda@gmail.com](mailto:marggawda@gmail.com)

- ١- يقوم موظفي شؤون الطلاب بإجراءات قيد الطلاب المرشحين للقبول بالمعهد
- ٢- استقبال الطلاب المرشحين للقبول بالمعهد
- ٣- استلام ملفات الطلاب سواء الحاصلين على الثانوية العامة أو الأزهرية أو الدبلومات الفنية أو شهادات المعادلة ويتم مراجعتها طبقا لكشوف التنسيق
- ٤- يتم من خلال مكتب شؤون الطلاب استخراج اذن دفع وتسليمه للطالب للتوجه للخزينة ثم احضار الايصال الى شؤون الطلاب
- ٥- إدخال بيانات الطالب بالنسبة للطلاب الجدد
- ٦- نقوم بإعطاء طالب (الساعات المعتمدة) كارت توصيف الذي يتضمن المواد المتاحة له تسجيلها والتوجيه الى المرشد الأكاديمي للمساعدة في اختيار المواد التي سيتم تسجيلها والتأكد عليها
- ٧- يتم تسجيل المواد طبقا لكارت التوصيف بعد مراجعته مع المرشد الأكاديمي ويتم التسجيل للطالب من خلال الارشاد
- ٨- يتم إعطاء الطالب كارت ارشاد بالمواد الدراسية التي تم دراستها في الاعوام السابقة والمواد التي تم تسجيلها من خلال كارت التوصيف
- ٩- يتم من خلال مكتب شؤون الطلاب استخراج اثبات قيد وخطاب تدريب واثبات قيد تجنيد
- ١٠- يتم من خلال شؤون الطالب استخراج بيانات حاله للطلاب الراغبين في التحويل من معهدنا الى معهد اخر
- ١١- استلام طلبات (تخفيض المصروفات) من الطلاب والاعذار وايقاف القيد من حق الطالب المقيد عمل ايقاف قيد عن العام الدراسي، ويجب تقديم طلبات الاعذار وإيقاعات القيد للطلاب اثناء الدراسة وقبل بدء الامتحانات حتى يتم اعتمادها من وزاره التعليم العالي
- ١٢- يتم مراجعه بيانات الطلاب بصفه دوريه من خلال مكتب شؤون الطلاب.

**\*كارت التوصيف:** نقوم بإعطاء كارت التوصيف بعد التأكد من سداد الرسوم الدراسية ويكون الكارت موضحا المواد التي قام الطالب بدراستها والمواد المتاحة له

للتسجيل واسم المرشد الأكاديمي المسئول عنه ومواعيد تواجده ويقوم باختيار المواد بمساعدة المرشد الأكاديمي ويقوم المرشد بتأكد الاختيار بالتوقيع على الكارت وبعد ذلك يتوجه الى مكتب الشؤون لإدخال المواد التي تم اختيارها واعطاء الطالب كارت إرشاد

**\*كارت الإرشاد:** هو كارت تفصيلي يوضح حاله الطالب ويشمل جميع المواد التي تم دراستها من بدايه وجود الطالب بالمعهد بالتقديرات الخاصة بكل ترم والتقدير التراكمي ويوضح للطالب المواد التي تم تسجيلها

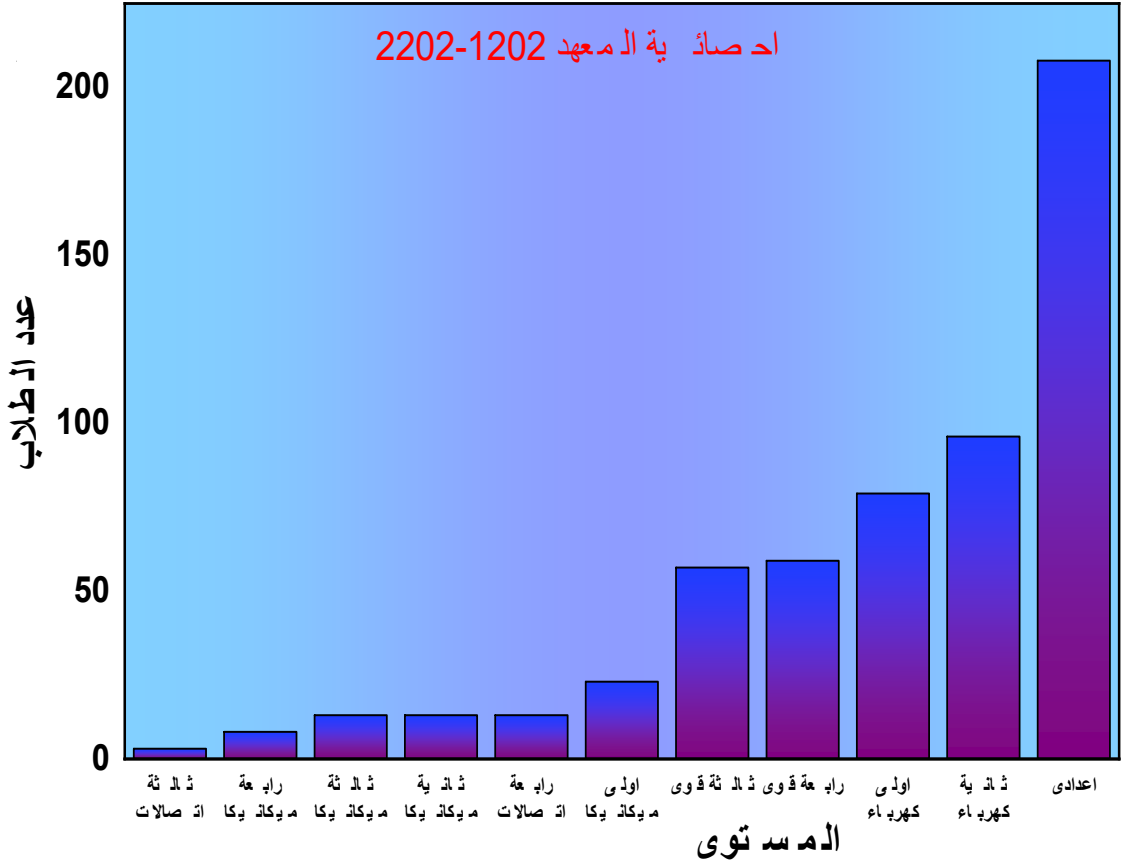
**\*إثبات القيد:** نقوم باستخراج اثبات القيد للطالب يشمل على بيانات الطالب وتحديد المستوى الدراسي وحاله الطالب لتقديمه في احدى الجهات وعند عمل اثبات قيد تجنيد يكون مسجل به الرقم الثلاثي للطالب ماكد عليه بختم شئون الطلاب وختم المعهد والارسال الى وزاره التعليم العالي لختم الاثبات بختم شعار الجمهورية عن طريق مندوبي شئون الطلاب

**\*خطاب التدريب:** يتم اعطاء الطالب خطاب التدريب مقيد به المكان الذي يتم التدريب به ويتم التأكد عليه بختم شئون الطلاب وختم المعهد.....  
-مهام مندوب شئون الطلاب:

-استلام وتسليم جميع الاوراق والقرارات الخاصة بالمعهد  
- مسئول عند تأجيل التجنيد للذكور والتنبيه على الطلاب المطلوب تحديد موقفهم من التجنيد بضرورة التوجه لإدارة شئون الطلاب لاستيفاء الاوراق المطلوبة الخاصة بإجراءات التجنيد نماذج  
- المنسق العام ومسئول التربية العسكرية يتم تسجيل بيانات الطالب العسكرية في حاله تسليمها لإدارة شئون الطلاب وعمل نموذج معتمد من عميد المعهد المقيد به الطالب ويوجه للإدارة العامة للمعاهد العليا للاعتماد بشعار الجمهورية ويتم تسجيل رقم التأجيل لكل طالب الوارد لنا من مكتب الاتصال العسكري

#### إحصائية ٢٠٢١-٢٠٢٢

المستوى	إعدادي	اولى كهرباء	اولى ميكانيكا	ثانية كهرباء	ثانية ميكانيكا	ثالثة قوى	ثالثة ص	ث ميكانيكا	رابعة ميكانيكا	رابعة قوى	رابعة ص
العدد	٢٠٨	٧٩	٢٣	٩٦	١٣	٥٧	٣	١٣	٨	٥٩	١٣



العام الجامعي ٢٠٢٢- ٢٠٢٣	العام الجامعي ٢٠٢٢ - ٢٠٢٣	ما تم إنجازه
٦٢٧	٤٤١	إجراءات قيد الطلاب
١٩٧	٨٢	استقبال الطلاب المرشحين للقبول
١٩٧	٨٢	استلام ملفات الطلاب ومراجعتها
١٩٧	٨٢	ادخال بيانات الطالب
٤٩٢	٣٨٦	ادخال طلبه (الفصول الدراسية) علي المواد المقررة له في الفصل الدراسي وتوزيعهم علي الأقسام
١٣٥	٥٥	اعطاء طالب (الساعات المعتمدة) كارت التوصيف
٢٥٠	١٦٠	تأجيل التجنيد للطلاب الذكور
١٩	٢٣	استخراج اثبات قيد للطلاب
١٦	٨	استخراج اثبات قيد تجنيد
٧٣	٩٤	استخراج خطاب تدريب للطلاب
٨٠	١٠٢	استخراج شهادات التخرج
٥	٥	الاعذار الدراسية عن عدم دخول الامتحان
٦٢٧	٤٤١	إعداد قوائم ارقام الجلوس
١٣٥	٥٥	إعداد كشوف بأسماء الطلاب المسجلين بالمواد
		إعداد كشوف أعمال السنة
١١	٢	وضع الإعلانات الخاصة بالطلاب
٢٥٠	١٦٠	مخاطبه الطلاب الذكور بحضور اوراقهم الخاصة بالتجنيد

## ٩- التقرير السنوي وحدة خدمة المجتمع وتنمية البيئة

### رؤية وحدة خدمة المجتمع وتنمية البيئة

يسعى المعهد من خلال التطوير المستمر لقطاع خدمة المجتمع وتنمية البيئة لتحفيز الطلاب على المشاركة المجتمعية والحفاظ على بينتهم المحلية والقومية والإقليمية ومد جسور التواصل الهندسي العام والخاص للإسهام في تطوير قدرات المهندسين والمهنيين ومنظمات المجتمع المدني لتحقيق أهداف المعهد.

### رسالة المعهد لخدمة المجتمع وتنمية البيئة:

انطلاقاً من السياسة العامة لوزارة التعليم العالي وإيماناً بأهمية التخطيط الاستراتيجي لوحدات التعليم العالي التابعة للوزارة وخاصة المعاهد الهندسية العليا للسعي المتواصل في تحقيق رؤية الوزارة الحالية والمستقبلية متضمنة الغايات النهائية والأهداف الاستراتيجية التي تسعى إلى تحقيقها في إطار من المعايير الخاصة بالجودة والاعتماد المؤسسي والأكاديمي فقام المعهد العالي للهندسة والتكنولوجيا بالمرج بصياغة رسالة المعهد وهي تخريج أجيال من المهندسين القادرين على الابتكار والإبداع التكنولوجي والمنافسة في سوق العمل من خلال تطبيق أحدث نظم التعليم والتعلم في التخصصات الهندسية التي تتواكب مع التقدم العلمي والبحثي وتقديم برامج تدريبية متميزة تساهم في خدمة المجتمع وتنمية البيئة المحيطة.

### يتمثل التقرير السنوي للجنة خدمة المجتمع وتنمية البيئة في النقاط التالية

- الانتهاء من تحديد أهداف الوحدة ذات الطابع الخاص في المعهد وأنشطتها وتفعيل دورها في الفترة المحددة بالخطة الزمنية.
- – زيادة نسبة الانتفاع من خدمات ومرافق المعهد ملاعب، المعامل، خدمات الكمبيوتر .. إلخ (وذلك من خلال حصر الوضع الحالي ثم قياس زيادة النسبة خلال السنوات الثلاث القادمة.
- – زيادة نسبة مشاركة أعضاء هيئة التدريس في أنشطة خدمة المجتمع وتنمية البيئة.
- – زيادة عدد البرامج التدريبية خلال الفترة الزمنية المحددة.
- – زيادة الدخل السنوي المحقق من أنشطة خدمة المجتمع وتنمية البيئة.
- – زيادة نسبة البرامج المشتركة بين المعهد والمؤسسات الخارجية وزيادة نسبة عدد برامج التدريب وزيادة نسبة عدد المشاركين.
- – زيادة نسبة التعاقدات على الاستشارات والدراسات الخاصة.

## بيان بالأنشطة التي تتم في إطار خدمة المجتمع:

- ✈ - تقارير التقدم في العمل.
- ✈ - استبيانات تقييم الأداء.
- ✈ - حجم وردود أفعال المترددين على موقع المعهد على الإنترنت.
- ✈ - حجم استخدام البريد الإلكتروني لأعضاء هيئة التدريس.
- ✈ - مدى فاعلية استخدام البريد الإلكتروني.
- ✈ - توفير الموارد والإمكانيات اللازمة.
- ✈ - توفير أجهزة الحاسبات الإلكترونية بأعداد كافية وبمواصفات مناسبة بحيث تتناسب مع أعداد الطلاب وأعضاء هيئة التدريس في الكلية)
- ✈ - مدى الاستفادة من التقارير المستخرجة من البرمجيات اللازمة لطبيعة عمل المعهد.

## ✈ - توفير أجهزة عرض البيانات DATE SHOW

يتمثل التقرير السنوي للجنة خدمة المجتمع وتنمية البيئة في النقاط التالية:

في إطار إدراك إدارة المعهد للدور المهم للمؤسسات التعليمية في حماية البيئة وتنمية المجتمعات المحيطة بها وسعيها لتلبية احتياجات المجتمع المحيط بها من خلال ما تقدمه من أنشطة وخدمات أعد المعهد برامج للتوعية بتلك الأنشطة والخدمات على المستويات التالية:

### (أ) - على مستوى الطلاب:

- تم عقد ندوات تعريفية للطلاب بالدورات التدريبية التي يعقدها مركز التدريب وتطوير المهارات (هذه أنشطة تدخل في إطار برنامج) قد يأخذ مسمى حملة تعريفية بنشاطات مركز التدريب وتطوير المهارات.
- تم طباعة مطويات وتوزيعها على الطلاب للتوعية بأهداف مركز التدريب ومحتوى ومواعيد ودوراته التدريبية.
- تم وضع برنامج الدورات التدريبية على الموقع الإلكتروني للمعهد.

### (ب) - على مستوى أعضاء هيئة التدريس ومعاونيهم:

- تمت مخاطبة السادة أعضاء هيئة التدريس ومعاونيهم لتقديم مشاركاتهم خارج المعهد في مجال خدمة المجتمع وتنمية البيئة.

## رضا الأطراف المجتمعية:

في إطار التعاون والتفاعل بين المعهد والأطراف المجتمعية فقد تم إجراء دراسة قياس مستوي رضا مؤسسات المجتمع المدني ذات الصلة بالمعهد عن خدماتها من خلال تطبيق استبيان يستهدف ما يلي:



- تحديد أولويات احتياجات تلك الأطراف.
- تحديد مجالات التعاون والتفاعل.
- قياس مدى الرضا عن أنشطة وخدمات المعهد.
- مسح الرؤي المستقبلية لتفعيل المشاركة المجتمعية.



## ١٠- التقرير السنوي وحدة البحث العلمي

البحث العلمي هو سلوك إنساني منظم يهدف لاستقصاء صحة المعلومات أو الفرضيات أو توضيح لموقف أو ظاهرة وفهم أسبابها وآليات معالجتها أو إيجاد حل ناجح لمشكلة محددة أو اختبار مدى نجاح تقنيات جديدة لتطوير الانتاج.

ويعد البحث العلمي ركنا أساسيا من أركان المعرفة الإنسانية في ميادينها كافة كما يعد السمة البارزة للعصر الحديث. فالحاجة في وقتنا الحاضر إلى البحث العلمي أشد منها في أي وقت مضى؛ حيث أصبح العالم في سباق محموم للوصول إلى أكبر قدر ممكن من المعرفة الدقيقة المثمرة التي تكفل الراحة والرفاهية للإنسان وتضمن له التفوق على غيره. وبعد أن أدركت الدول المتقدمة أهمية البحث العلمي وعظم الدور الذي يؤديه في التقدم والتنمية أعطته الكثير من الاهتمام وقدمت له كل ما يحتاجه من متطلبات على الصعيد المادي والمعنوي حيث يعتبر الدعامة الأساسية للاقتصاد والتطور.

### معايير أخلاقيات البحث العلمي

وضعت معايير لأخلاقيات البحث العلمي لتكون مرشداً لتوجيه جميع المستفيدين من البحث العلمي في المعهد وبالمجتمع الأكاديمي ككل إلى السلوك المناسب تجاه البحث العلمي.

وتحدد الوثيقة معايير الأمانة العلمية والمثل العليا والمبادئ العامة التي تضع ضوابط أخلاقية تسود المجتمع وتلخص في الآتي:

١- الاحترام الواجب والالتزام بمبادئ وميثاق شرف أخلاقيات البحث العلمي المحدد في اللوائح التنفيذية للمعهد

٢- الإيمان بأن البحث العلمي هو الركيزة الأساسية في تقدم المجتمع وحل مشكلاته وهو الذي يرفع من مستوى التعليم بالمعهد حتى تتنافس الجامعات العالمية في جوده التعليم والبحث العلمي

٣- عدم تكرار الأفكار في البحث العلمي بل على الباحث الحرص على الابتكار ومحاولة اكتشاف حقائق علمية جديدة يكون لها مردود إيجابي على المجتمع، بجميع قطاعاته من طب و هندسة و زراعة .....

٤- الالتزام بالأمانة العلمية في نقل المعلومة مع ذكر مصدرها

٥- عدم استخدام أسلوب النقد في مجال البحوث العلمية بل على الباحث عرض نتائجه ومقارنتها بنتائج البحوث السابقة

٦- يكون موضوع البحث في نقطة محددة وله صلة وثيقة بمشاكل المجتمع المحيط وتتبعث من عدة زوايا مبتكره

- ٧- البعد عن استخدام البحث العلمي لأغراض شخصية كالدعاية أو المجاملة
- ٨- الالتزام بحقوق الملكية الفكرية
- ٩- نشر البحوث في مجلات علمية ذات تصنيف متقدم
- ١٠- تقدير الفوائد والنتائج الإيجابية من اجراء البحوث وتحديد المخاطر التي يمكن ان تنجم عنه
- ١١- تحديد وقت زمني للانتهاء من البحوث
- ١٢- الالتزام بالاتفاقيات والعقود المبرمة مع الباحثين والحرص على تنفيذها بكل امانه
- ١٣- البحوث الطبية على المرضى لا بد أن تتبع بدقة أخلاقيات البحث العلمي والتي تتمثل في الآتي:
  - ١٤- الحصول على موافقه مكتوبه من المريض بعد شرح تفصيل البحث العلمي ومردوده على المريض.
  - ١٥- من حق المريض الانسحاب في أي وقت خلال الدراسة.
  - ١٦- من حق المريض الاستفادة من نتائج البحث الإيجابية.
  - ١٧- عدم اعطاء المريض امال وهميه وغير واقعيه حتى لا يتعلق بأمال غير مضمونه
  - ١٨- الحفاظ على السرية التامة أثناء وبعد إجراء البحث العلمي وعدم إفشاء أسرار المريض
  - ١٩- أن يكون موضوع البحث مناسباً لخبرات الباحث وقدراته
  - ٢٠- البعد عن اجراء البحوث الطبية على الاطفال في حاله امكانيه اجرائها على الكبار لإعطاء نفس النتائج. وفي حاله الضرورة لإجرائها على الاطفال يجب الحصول على موافقه من ذويهم
  - ٢١- إقرار مبدأ التعويض المالي لكل من يتضرر من إجراء البحث العلمي عليه أو على ذويه.
- (ميثاق حقوق الباحثين وواجباتهم)

- ١- الالتزام بالأصول والضوابط وأخلاقيات البحث العلمي أثناء قيامهم بإجراء البحوث العلمية
- ٢- تفهم حاجات ومشكلات المجتمع المحلي والدولي بحيث تحتوي بحوثهم تلك الحاجات والمشكلات حتى تسهم في حلها وتنميتها
- ٣- تحديد الفوائد التي تعود من إجراء بحوثهم. وتحديد المخاطر التي من الممكن أن تنجم عنها
- ٤- تحديد وقت زمني للانتهاء من هذه البحوث
- ٥- مراعاة الموضوعية في جميع مراحل البحث
- ٦- مراعاة الدقة والأمانة في البحوث المتميزة وتطبيق معايير المنهجية العلمية في إعداد البحث وتقديمه للنشر.
- ٧- الالتزام بالاتفاقيات والعقود المبرمة مع الجهات الممولة للبحوث العلمية
- ٨- تجنب أي سلوك يشكل خروجاً عن الأنظمة والقوانين ولوائح البحث العلمي والذي يعرض البحث العلمي للامتهان والباحث للمساءلة القانونية

الجدول التالي يبين الموارد المالية المتوفرة لخدمة أنشطة البحث العلمي:

الوصف	الموارد المادية المتوفرة لخدمة أنشطة البحث العلمي
<p>يضم المعهد مكتبة عامة للطلاب على مساحة ١٠٠ م<sup>٢</sup> ملحق بها قاعة اطلاع بمساحة ٦٠ م<sup>٢</sup> تتسع لعدد: (٨٠) طالب تضم عدد (800) مرجع.</p> <p>- تضم مكتبة إلكترونية بمساحة ٦٠ م<sup>٢</sup> بها عدد (٥٠٠٠) كتاب إلكتروني بالإضافة لعدد (١٠) جهاز كمبيوتر مدعم بطابعة لخدمة الإنترنت والمكتبة تحتوي على ماكينة تصوير ونظام فهرسة إلكترونية لسهولة البحث عن المراجع</p> <p>- يدير المكتبة عدد (٢) أمين مكتبة وتحرص الإدارة على الارتقاء بمهاراتهم من خلال دورات تدريبية تتعلق بمكنة المكتبة ومجال المكتبة الرقمية.</p> <p>- يوجد تنوع للمراجع المتوفرة والمعاجم اللغوية والهندسية والفنية بالمكتبة وتتحدد ميزانية سنوية خاصة لشراء المراجع الحديثة وذلك طبقاً لمتطلبات الأقسام العلمية، كما يوجد سجلات لحصر المترددين على المكتبة وسياسة للاستعارة وسجل للاستعارة ويتم الاستفادة من تلك السجلات في تحليل البيانات للتعرف على اوقات الكثافات الطلابية والعكس ليتمكن امين المكتبة من الاستعداد لاستقبال الطلاب في اوقات الكثافة والتخطيط لاستثمار اوقات ضعف الاقبال في اساليب جذب في مصلحة العملية التعليمية.</p> <p>- يتوافر بالمكتبة الاشتراك في بنك المعرفة المصري بما يوفر تدعيمات بحثية تساهم في التنمية المعرفية والقدرات البحثية والمعلومات للباحثين من أعضاء هيئة التدريس والهيئة المعاونة والإداريين والطلاب.</p> <p>- تم توفير اشتراك في اتحاد مكتبات الجامعات المصرية بما ييسر عمليات البحث ويوفر الوقت ويمكن من الاطلاع على بحوث ومراجع ذات طبيعة علمية متخصصة.</p>	<p>أولاً: المكتبة</p>
<p>يضم المعهد معامل تخصصية على النحو التالي:</p> <p>عدد (٦) معمل للهندسة الميكانيكية، عدد (٥) معامل للهندسة الكهربائية، عدد (٣) معامل للعلوم الأساسية، وعدد (٢) معمل لهندسة الاتصالات وعدد (٢) معمل حاسب آلي، عدد (٣) ورشة تعليمية</p>	<p>ثانياً: المعامل والورش</p>
<p>يتوافر بالمعهد خدمات الإنترنت</p> <p>Leasd line بسرعة (٣٤) ميجا</p>	<p>ثالثاً: خدمات الإنترنت</p>

عنوان المعهد: المرج الجديدة - بجوار محطة مترو الأنفاق على الطريق الدائري أمام محطة بنزين إمارات مصر

موقع المعهد: [www.mie.edu.eg](http://www.mie.edu.eg) البريد الإلكتروني: [marggawda@gmail.com](mailto:marggawda@gmail.com)

الوصف	الموارد المادية المتوفرة لخدمة أنشطة البحث العلمي
<p>Wi max بسرعة (١) ميغا</p> <p>Microwave بسرعة (٨) ميغا</p> <p>G Router Orange</p> <p>USB modem لحالات انقطاع الإنترنت</p> <p>كما تتوفر الخدمة بشكل سلكي ولاسلكي</p>	
<p>يوفر المعهد مكتب لأعضاء هيئة تدريس بمساحة ٦٠ م<sup>٢</sup> وآخر للهيئة المعاونة بمساحة ٦٠ م<sup>٢</sup> ويوفر المعهد كافة خدمات الطباعة والتصوير والسكانز بما ييسر العمل المكتبي لأعضاء هيئة التدريس.</p>	<p>رابعاً: التسهيلات المكتبية</p>

وساهمت سياسة دعم البحث العلمي التي تبناها المعهد خلال الأعوام الماضية على مستوى التطور في الدرجات العلمية لأعضاء هيئة التدريس والهيئة المعاونة فلقد حققت سياسة الدعم دوراً ملموساً موضح على النحو التالي.

إجمالي	2023/2022	2022/2021	البيان
	٠	٠	الترقى من أستاذ مساعد إلى أستاذ
١	-	١	الترقى من مدرس إلى أستاذ مساعد
٦	٣	٣	الترقى من مدرس مساعد إلى مدرس
١	١	-	الترقى من معيد إلى مدرس مساعد
<u>٨</u>	<u>٤</u>	<u>٤</u>	إجمالي عام

وإجمالاً حققت القرارات السابقة إعداداً للمعهد بتمويله تمويلياً كاملاً للأنشطة البحثية التي يجريها أعضاء هيئة التدريس لصالح المعهد من حوافز وأساليب لدعم البحث العلمي. تقديم مكافآت مادية لكل عضو هيئة تدريس أو هيئة معاونة حصل على درجة علمية. كما توفر التفرغ اللازم للسادة أعضاء هيئة التدريس والهيئة المعاونة. هذا إلى جانب ما يلي من تسهيلات أخرى متوفرة بالمعهد مثل:

- 📖 الاشتراك في بنك المعرفة المصري بما يوفر مكاتب بحثية تساهم في التنمية المعرفية والقدرات البحثية والمعلومات للباحثين من أعضاء هيئة التدريس والهيئة المعاونة.
- 📖 الدعم المستمر للمكتبة بكل ما يستحدث من الكتب والدوريات العلمية.
- 📖 توفير وسائل الاتصال بالشبكة الدولية.

📖 تطور الإنتاج البحثي لأعضاء هيئة التدريس خلال عام ٢٠٢١/٢٠٢٠ بالمقارنة بأعوام ٢٠٢٢/٢٠٢١ و ٢٠٢٣/٢٠٢٢ كالتالي:

إجمالي	القسم العلمي	العام الدراسي
--------	--------------	---------------

عنوان المعهد: المرج الجديدة- بجوار محطة مترو الأنفاق على الطريق الدائري أمام محطة بنزين إمارات مصر

موقع المعهد: [www.mie.edu.eg](http://www.mie.edu.eg) البريد الإلكتروني: [marggawda@gmail.com](mailto:marggawda@gmail.com)

	علوم أساسية	هندسة كهربائية	هندسة اتصالات	هندية ميكانيكية	
٨	٥	٣	-	-	٢٠٢٢/٢٠٢١
٤	٣	١	-	-	٢٠٢٣/٢٠٢٢
١٢	٨	٤	-	-	الإجمالي

وفيما يلي بيان إحصائي للمقارنة بين معدلات النشر على مدار الثلاث سنوات السابقة:

القسم العلمي	٢٠٢٢/٢٠٢١	٢٠٢٣/٢٠٢٢
قسم العلوم الأساسية	٢,٢	-
قسم الهندسة الكهربائية	٠,٢	٠,٢
قسم هندسة الاتصالات	-	-
قسم الهندسة الميكانيكية	-	-

-١٠

٢-٥ تطور نسب النشر الدولي الى النشر المحلي للأبحاث العلمية خلال الأعوام الثلاثة الماضية.

تطور النشر المحلي والدولي لأعضاء هيئة التدريس

القسم العلمي	النشر المحلي	النشر الدولي	الإجمالي
العلوم الأساسية	٣	٨	١١
الهندسة الكهربائية	١	٣	٤
الهندسة الميكانيكية	-	-	-
هندسة الاتصالات	-	-	-
الإجمالي	٤	١١	١٦

مؤشر النتاج العلمي والبحثي لأعضاء هيئة التدريس

القسم العلمي	عدد الأبحاث	عدد أعضاء هيئة التدريس	مؤشر النتاج العلمي
قسم العلوم الأساسية	٣	٥	٠,٦
متوسط النشر لأعضاء هيئة التدريس بالمعهد			٠,٧٥%

عمل مؤشر النتاج العلمي لأعضاء هيئة التدريس العاملين بالمعهد

عنوان المعهد: المرج الجديدة - بجوار محطة مترو الأنفاق على الطريق الدائري أمام محطة بنزين إمارات مصر

موقع المعهد: [www.mie.edu.eg](http://www.mie.edu.eg) البريد الإلكتروني: [marggawda@gmail.com](mailto:marggawda@gmail.com)

تليفونات المعهد: ٠١٠١٠٠٩٦٧٦١ - ٠١١١١٣٣٢٢٥

عدد الأبحاث	عدد أعضاء هيئة التدريس	مؤشر النتاج العلمي
١٢	١٨	٠,٧%

متوسط النشر المحلي والدولي لأعضاء هيئة التدريس

القسم العلمي	عدد الأبحاث	عدد أعضاء هيئة التدريس	مؤشر النتاج العلمي
قسم العلوم الأساسية	١١	٥	٢,٢
قسم الهندسة الكهربائية	٤	٧	٠,٥٦
قسم الهندسة الميكانيكية	-	٣	-
قسم هندسة الاتصالات والالكترونيات	-	٣	-
متوسط النشر لأعضاء هيئة التدريس بالمعهد			٠,٧

## خطة التطوير والمحافظة على المنجزات:

تحرص إدارة المعهد على الاستمرار في التخطيط الجيد لتطوير المعهد من الناحية التعليمية والأكاديمية، وتخطي العقبات والصعوبات التي تطرأ من تنوع الظروف والعوامل المحيطة والمحدقة به، كما يحاول المعهد بجميع إداراته وأفراده على رفع المستوى التعليمي والنهوض بمستوى الطلاب العلمي بكل ما يمكن إتاحتها من وسائل وإمكانيات.

وتتلخص خطة التطوير لهذا العام على محورين هما المحور التعليمي والمحور الإداري:

### أولاً- المحور التعليمي:

- صيانة عامة للقاعات الدراسية وتوفير الوسائل السمعية والبصرية اللازمة للعملية التعليمية
- تفعيل المنصة التعليمية الإلكترونية على موقع المعهد وتعريف الطلاب بها.
- متابعة سير العملية التعليمية وانضباط هيئة التدريس والهيئة المعاونة
- تعريف الطلاب بجدول الاختبارات قبلها بفترة كافية لتنظيم عملية الدراسة والمذاكرة.
- متابعة السكاشن ومحاضرات المعامل والورش في جميع برامج المعهد.
- متابعة الصيانة لدورات المياه وتفعيل دور الكافتيريا لخدمة الطلاب.
- توفير العدد المناسب من أعضاء هيئة التدريس والمعيدين والفنيين للمعامل.

ثانياً - المحور الإداري:

- الاهتمام بأمر الجودة ومتطلبات الاعتماد مثل:

١- تحديث الرؤية والرسالة والأهداف والتعريف بها على موقع المعهد ونشرها بين الكادر التعليمي والإداري والطلاب وكافة المستفيدين.

٢- توفير العدد المناسب من الأفراد في إدارة شؤون الطلاب وإدارة الشؤون المالية وشؤون العاملين.

٣- توفير العدد المناسب من عمال النظافة والأمن والفنيين.

٤- الاهتمام بالمساحات الخضراء داخل المعهد وخارجه

٥- الاهتمام بلعب كرة القدم والأنشطة غير الصفية للطلاب

٦- متابعة أعمال الجودة وتفعيل أعمال المتابعة للإدارات المختلفة داخل المعهد.

٧- صيانة مصابيح الإنارة داخل القاعات والممرات والمكاتب الإدارية.

٨- توفير عدد مناسب من دلاء الرمل في الممرات وداخل المعامل والورش

٩- صيانة أجهزة الحاسوب في معمل الحاسب الآلي وصيانة أجهزة المكتبة الالكترونية وإعدادها لتناسب مع حاجة الطلاب إليها في البحث العلمي.

١٠- تخصيص قاعة إضافية للمكتبة الورقية كتوسعة وفاعة للاطلاع والقراءة وتوفير الإضاءة المناسبة والهدوء.



## الخاتمة

الحمد لله وحده والصلاة والسلام على من لا نبي بعده، وسلم تسليماً كثيراً.  
أما بعد،  
فقد مرت سنة كاملة وجاء وقت الحصر والعد ومراجعة الإنجازات ومعرفة  
التقشير ومواطن الإجابة ومواضع العجز ومدى الاستفادة من الممتلكات  
المتاحة للإدارات المختصة داخل المعهد.  
وكان لابد من عمل التقرير السنوي كنوع من التقييم الفردي أو التقويم  
الذاتي للمعهد كمؤسسة تعليمية وصرح أكاديمي يخرج أجيالاً من  
المهندسين العامين والمؤثرين في المجتمع والوطن والحياة بأسرها، ولهذا فقد  
احتوى التقرير على مختلف جوانب العملية التعليمية والإدارية، ليكون سجلاً  
تاريخياً وخطاً زمنياً يبين مدى تقدم المعهد في مسيرته التعليمية  
والله نسأل دوام التوفيق والسداد  
وآخر دعوانا أن الحمد لله رب العالمين